



PONTIFICIA UNIVERSIDAD  
**CATOLICA**  
**DE VALPARAISO**

# CUENTA ANUAL

## 2012



**ESCUELA DE INGENIERÍA COMERCIAL**

Período: 01 de enero al 31 de diciembre de 2012

**RENZO DEVOTO RATTO**

# Índice

---

I.	Presentación General de la Cuenta .....	3
II.	Aportes a los Objetivos del PDEI .....	4
II.1.	Área de Pregrado .....	4
II.1.1.	Aportes a Indicadores de Concordancia .....	4
II.1.2.	Aportes Complementarios a los Objetivos del PDEI .....	11
II.2.	Área de Estudios Avanzados .....	12
II.2.1.	Aportes a Indicadores de Concordancia .....	12
II.2.2.	Aportes Complementarios a los Objetivos del PDEI .....	16
II.3.	Área de Investigación .....	18
II.3.1.	Aportes a Indicadores de Concordancia .....	18
II.3.2.	Aportes Complementarios a los Objetivos del PDEI .....	20
II.4.	Área de Internacionalización .....	22
II.4.1.	Aportes a Indicadores de Concordancia .....	22
II.4.2.	Aportes Complementarios a los Objetivos del PDEI .....	24
II.5.	Área de Vinculación con el Medio.....	25
II.5.1.	Aportes a Indicadores de Concordancia .....	25
II.5.2.	Aportes Complementarios a los Objetivos del PDEI .....	27
II.6.	Área de Gestión.....	28
II.6.1.	Aportes a Indicadores de Concordancia .....	28
II.6.2.	Aportes Complementarios a los Objetivos del PDEI .....	29
III.	Principales Conclusiones.....	30
IV.	Anexos .....	33

# I. Presentación General de la Cuenta

---

Según lo dispuesto por el Consejo Superior y la normativa de la Universidad, el Director de la unidad académica debe rendir ante el Consejo de Escuela una cuenta de su gestión durante el año académico 2012.

Esta cuenta abarca el período 1º de enero de 2012 a 31 de diciembre de 2012, lapso en el cual la Dirección fue ejercida por el profesor Renzo Devoto Ratto, quien ejerce su quinto período como Director de la Escuela de Ingeniería Comercial, a contar del día 20 de enero de 2012.

Tal como se ha señalado en anteriores cuentas, los resultados alcanzados durante el año no son producto sólo del trabajo realizado por la Dirección, sino en mayor o menor grado, del aporte efectuado por todos los académicos y administrativos de la Escuela, a quienes se agradece su compromiso con el desarrollo de la unidad académica.

Asimismo, cabe realizar un reconocimiento especial al Presidente del Centro de Alumnos, Eduardo Ramírez, y su equipo de trabajo, por la gran colaboración prestada durante este período.

La presente cuenta es presentada en el nuevo formato estándar, alineado con el proceso de planeación y control estratégicos de la Universidad. Fue preparada por el Director, con la colaboración de los académicos que ejercen cargos en la unidad académica, a saber: Secretario Académico, Jefe de Docencia, Jefe de Investigación, Director de Postgrado, Coordinador de Procesos Docentes, Coordinador de Capacitación, Coordinador de Prácticas Profesionales, Coordinador de Bienestar Estudiantil, Coordinador de Movilidad Estudiantil y Coordinador de Procesos de Titulación, más la cooperación de la Asistente de Extensión, de la Asistente de Postgrado, la Secretaria de Dirección y la Secretaria de Docencia.

## II. Aportes a los Objetivos del PDEI

### II.1. Área de Pregrado

#### II.1.1. Aportes a Indicadores de Concordancia

**OE1 FORTALECER EL SELLO VALÓRICO INSTITUCIONAL COMO EJE TRANSVERSAL DE LA FORMACIÓN DE PREGRADO.**

Indicadores	Fórmula de cálculo	Incorpore el valor alcanzado y describa actividades que aportaron al logro de los indicadores de concordancia
Perfiles de egreso basados en competencias (incluyendo las competencias de Formación Fundamental)	Número de perfiles de egreso de programas de pregrado basados en competencias, que incorporan competencias de formación fundamental	<p><b>La carrera de Ingeniería Comercial cuenta con un Perfil de Egreso (y Plan de Estudios) basado en competencias, desde el año 2009.</b></p> <p>Su proceso de formulación se encuentra documentado en anteriores cuentas de la Dirección. El primer eventual ajuste del Perfil se realizará una vez egresada la primera cohorte.</p>
Académicos que participan en programa de fortalecimiento de la docencia universitaria de pregrado y apropiación del sello valórico	Número de académicos que participan en actividades de interacción académica que favorezcan una mayor apropiación del sello valórico PUCV por año. Valor acumulado	<p><b>Participaron 3 académicos en un total de 4 actividades.</b></p> <p>La profesora Ana María Vallina participó en el taller “¿Aprender solo o aprender con otros?: Aprendizaje Cooperativo”, segundo semestre 2012.</p> <p>La profesora Yolanda Reyes participó en los seminarios “Actualización Teológica”, impartido por el Instituto de Ciencias Religiosas y “Padre Jorge González Foster: Pensar y Repensar la Catolicidad en la PUCV”. Ambos seminarios se encuentran insertos en los Proyectos de Sello Valórico, dependientes de la Vice-Rectoría de Investigación y Estudios Avanzados.</p> <p>El profesor Eduardo Cartagena participó en el curso “El profesor universitario como diseñador de entornos de aprendizaje”, abril de 2012</p>
Incorpora inglés en los planes	Número de carreras que incorporan el dominio del inglés en sus planes de	El aprendizaje obligatorio del idioma inglés fue incorporado en el Plan de

de estudio	estudio	<p>Estudios del <b>año 1996</b>, con dos (2) asignaturas obligatorias de 4 HT/semana, en primer y segundo semestres.</p> <p>En el nuevo Plan de Estudios (<b>año 2009</b>) hay tres (3) asignaturas obligatorias de idioma inglés, en quinto, sexto y séptimo semestres, más dos asignaturas optativas en octavo y noveno semestres. Todas estas asignaturas tienen una carga de docencia presencial de 4 HT/semana.</p> <p>Hasta el año 2012, las asignaturas fueron dictadas por profesoras de inglés seleccionadas y contratadas por la Escuela. A contar del año 2013, la Escuela se incorporó al Programa de Inglés como Lengua Extranjera.</p>

**OE2 ASEGURAR LA CALIDAD Y EFECTIVIDAD DE LOS PROCESOS FORMATIVOS DE PREGRADO.**

Indicadores	Fórmula de cálculo	Incorpore el valor alcanzado y describa actividades que aportaron al logro de los indicadores de concordancia
<p>Porcentaje de retención en primer año</p>	<p><math>(\text{Estudiantes cohorte T regulares en el año T+1} / \text{Estudiantes de la cohorte T regulares en el Año T}) * 100</math></p>	<p><b>85%</b></p> <p>Desde que se puso en marcha el nuevo Plan de Estudios en base a competencias, la carrera ha mantenido altos porcentajes de retención en primer año, lo cual se explica fundamentalmente por la reformulación de las asignaturas de Matemáticas (concentradas sólo en los aspectos relevantes para la formación de un Ing. Comercial y con metodologías docentes más participativas) y por la existencia de un Taller de Técnicas de Estudio obligatorio en el primer semestre.</p> <p>Además, en 2012, a todos los estudiantes de primer año se les aplicó los test de diagnóstico del “Programa de Apoyo al Aprendizaje”, dependiente de la Vice-Rectoría Académica, a fin de identificar a aquellos que presentaban potenciales problemas de deserción o fracaso académico. Según los resultados de los test, los estudiantes con dicho riesgo (12,5% del total de estudiantes que ingresaron en el año 2012), se les invitó a participar en distintos cursos de Formación Fundamental y se les acompañó durante el semestre con algunas tutorías.</p> <p>Los instrumentos aplicados fueron el Inventario de Autoestima de Coopersmith, Test de Razonamiento de Lawson, Inventario de Estrategias de Aprendizaje Schmeck y Test de Comprensión Lectora de Pérez.</p> <p>Otro aspecto relevante a considerar es la existencia de un Coordinador de Bienestar Estudiantil, profesor Fernando Alvarado, el cual además dicta clases en el primer semestre de la carrera, quien se encuentra disponible para atender a estudiantes de la</p>

		<p>carrera (principalmente de primer año) con problemas de diversa índole, brindándoles consejos y eventualmente derivándolos a la DAE o a Jefatura de Docencia, según corresponda.</p> <p>Finalmente, el Comité Académico de la Escuela se reunió periódicamente durante el año, con el fin de asegurar la calidad y efectividad en los procesos de formación y aprendizaje, tanto para los estudiantes de primer año y cursos superiores.</p>
Porcentaje de retención en tercer año:	<p>(Estudiantes cohorte t regulares en el año t + 3/ estudiantes cohorte t regulares en año t)*100</p>	<p><b>85%</b></p> <p>Si bien este porcentaje se ha mantenido alto en los últimos años, la Escuela no ha llevado a cabo acciones específicas en tal sentido.</p> <p>Incluso, existe la percepción de que estos altos porcentajes se deben principalmente a un exceso de benevolencia en la instancia del Tribunal de Mérito, lo cual permite continuar los estudios en la carrera a estudiantes que no cuentan con las competencias para ello, generando así un deterioro de la calidad promedio del estudiantado y un impacto negativo sobre otros indicadores, en especial el tiempo de titulación.</p>
Tiempo de titulación:	<p>Suma (Año de titulación de los estudiantes titulados en el año t - Año de primera matrícula -1 de los titulados en el año t)/ Total de personas titulados en el año t.</p> <p>Donde, Titulados del año t = titulados con decreto de titulación del año t.</p>	<p><b>7,5 años</b></p> <p>Este indicador se mantiene excesivamente alto, por varios motivos:</p> <ol style="list-style-type: none"> <li>La demora en egresar de los estudiantes (12 semestres en 2012), la cual a su vez depende, a lo menos, de los siguientes factores no necesariamente independientes: la alta retención en la carrera, con desmedro de la calidad promedio del estudiantado; la dificultad de algunas asignaturas; el que no se dicten todas las asignaturas de la carrera en todos los semestres.</li> <li>Las relativamente altas tasas de reprobación del Examen de Título, dándose casos de egresados que reprueban incluso tres veces dicho</li> </ol>

		<p>examen. La tasa promedio de reprobación en los últimos 10 años es de 18,8%, pero en los años más próximos ha alcanzado incluso en una determinada temporada (segunda del 2011) porcentajes de reprobación en torno al 40%.</p> <p>c) Las demoras en la tramitación de los expedientes de titulación, especialmente una vez que éstos son transferidos desde la unidad académica a las siguientes instancias administrativas.</p> <p>d) La forma en que se determina el momento de titulación para los efectos del cálculo del indicador.</p> <p>La Escuela no tiene muchas alternativas para reducir los tiempos de egreso, sin que ello implique un deterioro de la calidad formativa. No obstante, ha venido utilizando los semestres de verano para dictar algunas asignaturas con alta tasa de reprobación. Lamentablemente, ello no pudo hacerse en 2012, debido a la prolongación del año académico 2011, por las ya mencionadas movilizaciones estudiantiles.</p> <p>En cuanto al Examen de Título, en la segunda temporada (noviembre 2012) se efectuó algunas modificaciones tendientes a reducir la tensión y fatiga de los candidatos al rendir el examen escrito, siendo la más relevante de ellas la división del examen escrito en dos días en vez de uno, dejando tres áreas a evaluar el primer día y otras tres áreas el segundo día. Esta medida tuvo una muy buena acogida entre los candidatos y al menos la tasa de reprobación bajó a 26,3%, después de haber sido 41,7% en la segunda temporada de 2011 y 37,8% en la primera temporada de 2012. No obstante, las últimas tres cifras podrían ser explicadas, al menos en parte, por el impacto de las movilizaciones estudiantiles del año 2011.</p> <p>Mayor información sobre Procesos de Titulación en Anexo N° 7.</p>
Tasa de titulación oportuna	(Número de titulados en el tiempo de duración de la carrera +1/ Número de	<p><b>10%</b></p> <p>A este respecto son válidos los mismos</p>



	matriculados de la cohorte t.	argumentos del punto anterior.
Rediseños curriculares	Nº de carreras que realizan ajustes en sus currículos	<p><b>El primer eventual rediseño curricular del nuevo Plan de Estudios (año 2009) será realizado una vez que egrese la primera cohorte, es decir, durante el año 2014.</b></p> <p>Sin perjuicio de lo anterior, se ha efectuado ajustes menores en determinadas asignaturas, los cuales han sido discutidos al interior del Comité Académico de la Escuela y luego ejecutados por Jefatura de Docencia y los respectivos docentes.</p>
Años de acreditación de los programas	Nº Años de acreditación de carreras de pregrado	<p><b>La acreditación por 6 años de la carrera expiró en enero de 2012. Se está trabajando en la segunda acreditación.</b></p> <p>Durante el año 2011 se inició el trabajo de preparación del Informe de Autoevaluación, el cual fue discontinuado en el segundo semestre, debido a los problemas generados por las movilizaciones estudiantiles de ese año.</p> <p>A mediados del año 2012, una vez resuelta la mayoría de los problemas derivados del prolongado paro del año 2011, se reanudó la preparación del Informe de Autoevaluación, el que debiera estar finalizado en el mes de mayo de 2013, para recibir la visita de pares evaluadores a fines de septiembre de 2013..</p> <p>Asimismo, durante el año 2012, el Consejo de Escuela decidió que la Escuela se sometería al proceso de acreditación de la agencia Acredita CI (Colegio de Ingenieros), dada su probada seriedad y rigurosidad, en el entendido de que –aun a riesgo de obtener un resultado adverso- se debía respetar la filosofía de mejoramiento continuo que inspira los procesos de acreditación.</p> <p>Sin perjuicio de lo anterior, la Escuela estima que se encuentra en condiciones de revalidar los 6 años de acreditación, en atención a que se ha trabajado y alcanzado resultados positivos en todas las debilidades del proceso anterior y se ha consolidado</p>

		todas las fortalezas.
Acreditación internacional	Número de programas de pregrado con acreditación internacional vigente o en proceso en el año t	<b>No hubo.</b>

## II.1.2. Aportes Complementarios a los Objetivos del PDEI

Área	Objetivo Estratégico
Pregrado	Fortalecer el sello valórico institucional como eje transversal de la formación de pregrado

Área	Objetivo Estratégico
Pregrado	Asegurar la calidad y efectividad de los procesos formativos de pregrado

Área	Objetivo Estratégico
Pregrado	Asegurar una oferta académica con identidad institucional al servicio de la sociedad y del desarrollo del conocimiento
	La Escuela siempre mantuvo una oferta de asignaturas en el Plan de Estudio Generales, altamente demandadas por los estudiantes.
	Ello se ha mantenido en el actual Plan de Formación Fundamental, con las asignaturas: Asia Pacifico; La Economía de Mercado, luces y sombras; Chile y su inserción en la Economía globalizada; Globalización y Sociedad Chilena, una mirada desde las Ciencias Sociales. Todas ellas vigentes en el año 2012.
	Además, a lo largo del año 2012 se trabajó junto al interior de nuestro Programa de Responsabilidad Social Empresarial (Vincular) en la formulación de una asignatura de Responsabilidad Social para impartirla a contar del año 2013 en el Programa de Formación Fundamental.

## II.2. Área de Estudios Avanzados

### II.2.1. Aportes a Indicadores de Concordancia

**OE1** ASEGURAR LA CALIDAD Y LA EFECTIVIDAD DE LOS ESTUDIOS AVANZADOS.

Indicadores	Fórmula de cálculo	Incorpore el valor alcanzado y describa actividades que aportaron al logro de los indicadores de concordancia
Programas de magister acreditados	Número de programas de magister con acreditación vigente en el año i (año completo, ejm: si la acreditación de un programa vence en enero del año i se considera acreditada en el año i)	<p><b>0.</b></p> <p>No hemos presentado a acreditación el “Magister en Dirección de Empresas”, ya que estábamos esperando acumular un número sustancial de graduados, consolidar la versión Full Time Intensive y finalizar el proceso de segunda acreditación de la carrera de Ingeniería Comercial.</p> <p>Uno de los compromisos del nuevo Plan Estratégico es avanzar en la acreditación del Magíster.</p>
Programas de doctorado acreditados	Número de programas de doctorado con acreditación vigente en el año i (año completo, ejm: si la acreditación de un programa vence en enero del año i se considera acreditada en el año i)	<p><b>0.</b></p> <p>No tenemos programas de doctorado.</p>
Tiempo de graduación de magister	Promedio (Año de graduación de los estudiantes de magister graduados en el año t - Año de primera matricula -1 de los estudiantes de magister graduados en el año t).	<p><b>Versión Executive del Magister en Dirección de Empresas: 2,9</b></p> <p><b>Versión Full Time Intensive del Magister en Dirección de Empresas: 2,1</b></p> <p>Dado que nuestro postgrado no exige tesis de titulación, las demoras sólo pueden ser explicadas por retrasos en aspectos administrativos, la mayoría de los cuales tiene su fundamento en trabas administrativas externas a la Escuela. Uno de los aspectos que no ha sido posible resolver es la dificultad para cerrar actas de examen, ya que el sistema central no considera las particularidades de cada programa y se encuentra “abierto” sólo en determinados momentos para efectuar dichos trámites, sin los cuales es imposible</p>

		<p>completar los expedientes de titulación.</p> <p>Reconocemos, no obstante, que nuestra tramitación interna de los expedientes de titulación de la versión Full Time Intensive aun tiene espacio para ser más diligente, lo cual abordaremos próximamente.</p>
<p>Tiempo de graduación de doctorado</p>	<p>de de</p> <p>Promedio (Año de graduación de los estudiantes de doctorado graduados en el año t - Año de primera matricula -1 de los estudiantes de doctorado graduados en el año t).</p>	<p><b>No tenemos programas de doctorado.</b></p>

**OE2 IMPULSAR EL CRECIMIENTO DE LOS PROGRAMAS DE ESTUDIOS AVANZADOS.**

Indicadores	Fórmula de cálculo	Incorpore el valor alcanzado y describa actividades que aportaron al logro de los indicadores de concordancia
<p>Estudiantes de estudios avanzados, magister</p>	<p>Número de estudiantes matriculados regulares de magister en el año t.</p>	<p><b>Magíster en Dirección de Empresas (MBA) versión Executive: 47 estudiantes.</b></p> <p>De ellos, 22 estudiantes ingresaron en marzo de 2012. Los 25 restantes eran parte de la cohorte de ingreso 2011, los cuales debían cursar aun asignaturas del último trimestre del programa; 21 de ellos cumplieron durante el año 2012 todos los requisitos académicos para graduarse.</p> <p>Esta versión del Magíster ha mantenido consistentemente desde su primera edición (año 2002) una matrícula superior a 20 estudiantes por cohorte, lo cual lo convierte en el programa de MBA (o similar) dominante en la región de Valparaíso. Esto se ha logrado sin efectuar campañas publicitarias de gran magnitud, siendo gravitante la excelente comunicación "boca a oído" con que cuenta el programa y su razonable relación calidad/precio.</p> <p><b>Magíster en Dirección de Empresas (MBA) versión Full Time Intensive: 12 estudiantes.</b></p> <p>Todos ingresados en el mismo año.</p> <p>Esta versión del Magíster ha tenido una evolución de matrícula muy irregular, ya que depende críticamente de los postulantes extranjeros, quienes ingresan en el primer semestre. Al no encontrarse acreditado, ello conspira contra la postulación de extranjeros, ya que tal situación les impide acceder a becas externas. Se ha intentado paliar dicha situación tratando de atraer a una mayor cantidad de postulantes nacionales, a través de campañas publicitarias muy restringidas en inversión, lo cual rindió resultados en 2012, ya que 10 de los 12 estudiantes fueron chilenos.</p> <p>Sin perjuicio de lo anterior, esta versión del Magíster continúa en evaluación, por lo cual, ante una proyección modesta de</p>

		<p>postulantes para el 2013, se decidió suspender su dictado en Valparaíso y reorientarlo a Región Metropolitana a contar del año 2014, apuntando a un mercado de postulantes nacionales de mayor magnitud (sin perjuicio de que se continúe ofreciendo a interesados internacionales). Una vez se esté operando en Región Metropolitana, se continuará la evaluación de la versión Full-Time Intensive, ya que también existen evidencias de que –al menos en el ámbito nacional- las modalidades Full-Time de este tipo de postgrado no son tan atractivas como las modalidades Executive, ya que los recientes egresados desean ingresar rápidamente al mercado laboral.</p>
Estudiantes de estudios avanzados, doctorado	Número de estudiantes matriculados regulares de doctorado en el año t.	<p><b>0.</b></p> <p>No tenemos programas de doctorado.</p>
Estudiantes de magister provenientes de programas de pregrado articulados	Número de estudiantes matriculados regulares en programas de magister en el año t que a su vez sean estudiantes regulares de pregrado en el año t.	<p><b>0.</b></p> <p>Si bien los estudiantes de la carrera podrían continuar estudios de postgrado en nuestro Magister en Dirección de Empresas, esto requiere que hayan obtenido el grado de licenciado, el cual –en el plan de estudios relevante para esta cuenta (1996)- se otorga junto con el egreso, lo cual implica inevitablemente pasar a un año (t+1).</p> <p>En ese contexto, cabe señalar que durante el año 2012, el Magister fue cursado por una reciente graduada de la carrera, en su versión Full Time Intensive (Lorena Retamales).</p> <p>La versión Full Time Intensive del Magister en Dirección de Empresas fue diseñada para eventualmente recibir a los más recientes graduados de la carrera provenientes del nuevo plan de estudios (2006), quienes pueden obtener su grado de licenciado al final del 8° semestre. No obstante, a la mayoría de los académicos de la Escuela les asiste la convicción de que no debiéramos alentar el paso inmediato de graduados de la carrera al Magister, ya que en nuestra profesión resulta mucho más provechoso cursar un MBA una vez que se cuenta con experiencia profesional. Sin perjuicio de ello, no se impedirá la inscripción de graduados que deseen cursarlo.</p>

## II.2.2. Aportes Complementarios a los Objetivos del PDEI

Área	Objetivo Estratégico
Estudios Avanzados	Asegurar la calidad y efectividad de los programas de estudios avanzados

Área	Objetivo Estratégico
Estudios Avanzados	Impulsar el crecimiento de los programas de estudios avanzados
	<p><b>Postítulo en Dirección de Empresas</b></p> <p>En 2012, el programa contó con 6 alumnos, los cuales completaron exitosamente su Postítulo, adoptando todos ellos la decisión de postular al programa de Magister en Dirección de Empresas, formato Executive, para el periodo 2013.</p> <p>Se tramitó completamente la modificación curricular del Programa, la cual quedó expresada en el Decreto Académico 59/2012 que fija el texto refundido del reglamento. Esta modificación, preparada a partir de la experiencia de largos años, consideró renovaciones de contenido como adaptaciones en términos de horarios, para facilitar la condición de profesionales que trabajan. Este reglamento se encuentra vigente para la promoción 2013.</p> <p><b>Magíster en Liderazgo y Gestión de Organizaciones Escolares</b></p> <p>Impartido en conjunto con las Escuelas de Psicología, Educación e Ingeniería Industrial, el Magíster en Liderazgo y Gestión de Organizaciones Escolares tiene como objetivo general formar profesionales capaces de liderar y gestionar organizaciones escolares, propiciando la conformación de una comunidad escolar comprometida con la implementación de prácticas efectivas que posibiliten lograr aprendizaje de calidad para todos sus estudiantes.</p> <p>El Magíster está dirigido a profesionales de la educación que no cuentan con experiencia laboral en el ejercicio del cargo de Director. Y el currículo ha sido diseñado para profesionales que desean asumir el cargo de Director.</p> <p>Las actividades curriculares contemplan un total de 1.077 horas pedagógicas distribuidas en 16 meses. El currículo se estructura en seis trimestres de 9 semanas de duración cada uno. En cada trimestre se ofrecen entre tres y cuatro módulos, los que se cursan de manera consecutiva.</p> <p>La primera edición se dictó en el año 2011 y la segunda edición se empezó a dictar en 2012.</p>



Área	Objetivo Estratégico
	<p><b>Postítulo en Liderazgo y Gestión de Organizaciones Escolares</b></p> <p>Impartido en conjunto con las Escuelas de Psicología, Educación e Ingeniería Industrial, el Postítulo en Liderazgo y Gestión de Organizaciones Escolares tiene como objetivo formar profesionales de la educación con competencias para liderar y gestionar organizaciones escolares, propiciando la conformación de una comunidad escolar con metas compartidas y comprometida con la implementación de prácticas efectivas que posibiliten lograr aprendizaje de calidad para todos sus estudiantes.</p> <p>El postítulo está dirigido a profesionales de la educación que actualmente son Directores en ejercicio.</p> <p>El currículo se organiza en tres módulos obligatorios (Gestión del cambio para el mejoramiento continuo, Gestión de la vinculación con el entorno, Gestión de la información para la toma de decisiones) y 4 menciones (Gestión de la Enseñanza y el Aprendizaje, Gestión de la Convivencia, Gestión del Desarrollo Profesional y Liderazgo en Colegios Católicos). La modalidad del Programa es B-Learning.</p> <p>El Programa se organiza en 648 horas pedagógicas en un plazo de 9 meses.</p> <p>La primera edición se dictó en 2011 y la segunda se empezó a dictar en 2012.</p> <p><b>Postítulo en Gestión Gerencia Pública</b></p> <p>Impartido en conjunto con la Escuela de Comercio, no tuvo actividad en el año 2012.</p> <p><b>Postítulo en Gerencia de Marketing</b></p> <p>No tuvo actividad en el año 2012.</p>

## II.3. Área de Investigación

### II.3.1. Aportes a Indicadores de Concordancia

**OE1 FORTALECER Y CONSOLIDAR LAS LÍNEAS DE INVESTIGACIÓN ACTIVAS Y DESARROLLAR NUEVAS LÍNEAS EN DIVERSAS ÁREAS DEL CONOCIMIENTO.**

Indicadores	Fórmula de cálculo	Incorpore el valor alcanzado y describa actividades que aportaron al logro de los indicadores de concordancia
Proyectos con fuentes de financiamiento externo adjudicados	Número de proyectos adjudicados en el año t con fuentes de financiamiento externas: CONICYT (FONDEF, FONDECYT, Explora, etc.), INNOVA, FIA, COPEC UC, FONIDE, FONIS, INACH, Internacionales (CYTED, AECID, Alfa III, 7PM, etc.).	<p><b>No hubo.</b></p> <p>Se postuló con dos proyectos al concurso FONDEF-2012, ambos en el ámbito de la Responsabilidad Social Empresarial, los cuales quedaron fuera de concurso por aspectos administrativos.</p> <p>Los mismos proyectos fueron presentados nuevamente al concurso FONDEF-2013.</p> <p>Cabe señalar que en los próximos años intensificaremos nuestra postulación a concursos de financiamiento externo FONDEF, aprovechando la experiencia acumulada en el Programa de Relaciones Laborales y en el Programa de Responsabilidad Social Empresarial (Vincular), creados en la Escuela durante el año 2012, pero con trayectoria previa en la PUCV.</p>
Publicaciones ISI	Número de publicaciones ISI WoS en el año t.	<p><b>1</b></p> <p>“Effective schools do exist: low income children’s academic performance in Chile” por Francisco Henríquez (PUCV) -Bernardo Lara -Alejandra Mizala -Andrea Repetto, en Applied Economics Letters Volume 19, Issue 5, 2012.</p>
Publicaciones Scielo	Número de publicaciones Scielo Chile en el año t.	<p><b>No hubo.</b></p>

## OE2 IMPULSAR LA INNOVACIÓN Y EL EMPRENDIMIENTO EN LA PUCV.

Indicadores	Fórmula de cálculo	Incorpore el valor alcanzado y describa actividades que aportaron al logro de los indicadores de concordancia
Patentes solicitadas	Número de patentes solicitadas en el año t, presentadas a INAPI	<b>No hubo.</b>
Proyectos de emprendimiento con financiamiento externo adjudicados	Número de proyectos de emprendimiento adjudicados en el año t con financiamiento externo (CORFO, GORE) (por año)	<b>No hubo.</b>  Cabe señalar que en los próximos años intentaremos postular a concursos de financiamiento externo CORFO, los que podrían centrarse en la innovación y/o en el emprendimiento.
Proyectos de innovación con financiamiento externo vigentes	Número de proyectos de innovación vigentes en el año t con financiamiento externo (CORFO, GORE) (valor acumulado)	<b>No hubo.</b>  Cabe señalar que en los próximos años intentaremos postular a concursos de financiamiento externo CORFO, los que podrían centrarse en la innovación y/o en el emprendimiento.

## II.3.2. Aportes Complementarios a los Objetivos del PDEI

Área	Objetivo Estratégico
Investigación	<p>Fortalecer y consolidar las líneas de investigación activas y desarrollar nuevas líneas en diversas áreas del conocimiento</p> <p>En el año 2012 el <u>profesor Claudio León de la Barra</u>, en conjunto con profesores de la Escuela de Ingeniería Informática publicó los siguientes papers:</p> <ol style="list-style-type: none"><li>1) <u>"Knowledge Management and Creativity Practices in Software Engineering"</u> Broderick Crawford, Claudio León de la Barra, Ricardo Soto, Sanjay Misra y Eric Monfroy. In Proceedings of International Conference on Knowledge Management and Information Sharing (KMIS), pp. 277-280, Barcelona, España, 4-7 october, 2012</li><li>2) <u>"Agile Software Engineering as Creative Work"</u> Broderick Crawford, Claudio León de la Barra, Ricardo Soto y Eric Monfroy. In IEEE Proceedings of the 5<sup>th</sup> International Workshop on Cooperative and Human Aspects of Software Engineering (CHASE), pp. 20-26, Zurich, Switzerland, June 2<sup>th</sup>-9<sup>th</sup>, 2012</li><li>3) <u>"Agile Software Teams Must Be Creatives"</u> Broderick Crawford, Claudio León de la Barra, Ricardo Soto y Eric Monfroy. In IEEE Workshop on Engineering Applications, Bogotá, Colombia, May 2<sup>th</sup>-4<sup>th</sup>, 2012</li></ol> <p>Si bien estas publicaciones se encuentran clasificadas como ISI Proceedings, han permitido al profesor León de la Barra adquirir un cierto expertise en investigar y publicar, que próximamente le permitirá abordar publicaciones clasificadas como ISI Journal. Asimismo, dicha experiencia multidisciplinaria ha significado para él una posibilidad de entrenamiento en el trabajo de investigación en red.</p> <p>Por su parte, <u>la profesora Ana María Vallina</u> desarrolló la investigación:</p> <p><u>"La brecha en información del mercado y su efecto sobre el crecimiento"</u>. Este estudio tiene como objetivo relacionar las normas de producto a un desarrollo más competitivo de los mercados, como una forma de disminuir la brecha de información entre consumidores y productores.</p>

Área	Objetivo Estratégico

Área	Objetivo Estratégico
Investigación	Impulsar la innovación y el emprendimiento en la PUCV

## II.4. Área de Internacionalización

### II.4.1. Aportes a Indicadores de Concordancia

#### OE1 CONSOLIDAR LA COOPERACIÓN ACADÉMICA INTERNACIONAL.

Indicadores	Fórmula de cálculo	Incorpore el valor alcanzado y describa actividades que aportaron al logro de los indicadores de concordancia
Estudiantes de pregrado en programas de doble título/grado	Número de estudiantes que cursan programas de doble título/grado con universidad extranjera en el año i	<b>No hubo.</b>  Si bien mantenemos una importante actividad de movilidad estudiantil, no contamos con convenios de doble título/grado.
Tesis de programas de estudios avanzados en cotutelas/cotutorías	Número de tesis desarrolladas por estudiantes de estudios avanzados en cotutela/cotutoría con académicos de universidades extranjeras	<b>No hubo.</b>

#### OE2 CONSOLIDAR LA MOVILIDAD ESTUDIANTIL.

Indicadores	Fórmula de cálculo	Incorpore el valor alcanzado y describa actividades que aportaron al logro de los indicadores de concordancia
Estudiantes extranjeros en programas regulares de pregrado	Número de estudiantes matriculados en el año t, en programas regulares de pregrado, con nacionalidad distinta a la chilena.	<b>No hubo.</b>
Estudiantes extranjeros en programas regulares de estudios avanzados	Número de estudiantes de magíster y doctorado matriculados en el año t con nacionalidad distinta a la chilena.	<b>5.</b>
Estudiantes PUCV en intercambio	Nº de estudiantes de la PUCV en intercambio en el extranjero en el año t	<b>23.</b>  Se logró así el más alto número de estudiantes que la Escuela ha tenido en intercambio en el extranjero en un año, 5 durante el primer semestre y los restantes 18 en el segundo semestre.  La Escuela se mantiene como la unidad

académica de nuestra Universidad que más estudiantes moviliza al extranjero, lo cual es el resultado de un plan formulado hace bastante tiempo, que implicó designar a cargo de esta función a un académico con amplia experiencia en el tema y destinar recursos para becas adicionales a las de la Universidad (\$6.000.000 en 2012), además de insertar juiciosamente este programa dentro del plan de estudios de la carrera.

Si bien se estima que es difícil crecer a más de 23-25 estudiantes por año, ya que muchos de nuestros estudiantes provienen de familias que no están en condiciones de efectuar un copago para estos fines, el haber logrado (y seguir logrando) que entre el 25% y el 35% de los estudiantes de la carrera esté viviendo –año a año- esta experiencia, es sin duda un gran logro.

Mayor información sobre esta dimensión en Anexo N° 6.

## II.4.2. Aportes Complementarios a los Objetivos del PDEI

Área	Objetivo Estratégico
Internacionalización	Consolidar la cooperación académica internacional

Área	Objetivo estratégico
Internacionalización	Consolidar la movilidad estudiantil
	Durante 2012, setenta (70) estudiantes extranjeros de intercambio cursaron asignaturas de pregrado con clave ICA. La Escuela ofrece una atractiva oferta académica, que le permite erigirse como una de las Escuelas con mayor número de estudiantes extranjeros de intercambio en sus cursos. Esto permite contribuir a la “internacionalización en casa”, al facilitar que los estudiantes de la carrera de Ingeniería Comercial interactúen con personas de otras culturas, sin que se muevan de Chile. De esta manera, se complementa la salida de estudiantes al extranjero.



## II.5. Área de Vinculación con el Medio

### II.5.1. Aportes a Indicadores de Concordancia

#### OE1 FORTALECER EL POSICIONAMIENTO DE LA INSTITUCIÓN.

Indicadores	Fórmula de cálculo	Incorpore el valor alcanzado y describa actividades que aportaron al logro de los indicadores de concordancia
Puntaje promedio PSU de matriculados:	Puntaje promedio PSU matriculados PUCV	<b>645.</b>  Este indicador pareciera haber sido afectado por las movilizaciones estudiantiles del año 2011, ya que en los dos años anteriores fue de 652 (2010) y 657 (2011). De hecho, se recuperó en el año 2013.

*Nota: Si lo estima pertinente, incorpore anexos.*

#### OE2 INCREMENTAR LA VINCULACIÓN CON LA SOCIEDAD Y SUS ORGANIZACIONES.

Indicadores	Fórmula de cálculo	Incorpore el valor alcanzado y describa actividades que aportaron al logro de los indicadores de concordancia
Recursos ingresados por cooperación técnica	Facturación por asistencia técnica en MM\$	<b>Facturación bruta: capacitación \$ 245.076.729; asesorías \$ 18.354.800 (sin incluir asesorías realizadas por VINCULAR).</b>  <b>Cobertura en capacitación: 499.182 horas-alumno.</b>  Se impartieron diversos diplomados y cursos de capacitación a organizaciones privadas y públicas, nacionales e internacionales, cuyo detalle va en Anexo N° 8, pág. 66.  El importante incremento en la facturación respecto a los años 2010 y 2011 se explica fundamentalmente por una alianza estratégica con Deloitte para dictar cursos en Región Metropolitana (y a futuro en otros lugares del país) y por la adscripción a la Escuela del Programa de Prácticas Laborales (ahora Programa de Relaciones Laborales) y de Vincular (Programa de Responsabilidad Social Empresarial).

**OE3 FOMENTAR Y FORTALECER LOS VÍNCULOS CON LOS EX ALUMNOS.**

Indicadores	Fórmula de cálculo	Incorpore el valor alcanzado y describa actividades que aportaron al logro de los indicadores de concordancia
Ex-alumnos que participan en actividades de vinculación con la universidad	Ex-alumnos en actividades de vinculación con PUCV	<p><b>No podemos declarar el valor alcanzado, por no contar con registros confiables al respecto.</b></p> <p>A partir del presente año, nos ocuparemos de llevar el registro respectivo.</p> <p>No obstante, se requiere que la autoridad central defina muy claramente cuáles actividades deberán ser consideradas en el cálculo del indicador, ya que –por ejemplo- contamos con un importante número de ex-alumnos de la Escuela ejerciendo cargos superiores e intermedios en la Universidad, tal como ocurre en la docencia de pregrado y postgrado, la cual es ejecutada prioritariamente por ex-alumnos de la Escuela, tanto en calidad de profesores permanentes como de profesores agregados. Asimismo, no pareciera tener la misma relevancia el que un ex-alumno curse un postgrado de la Escuela o que un ex-alumno asista a un encuentro de camaradería, o bien, a una charla-desayuno.</p>
Cuenta con base de datos actualizada de ex alumnos.	Sí/no, frecuencia de actualización.	<p><b>Sí.</b></p> <p><b>Se actualiza reactivamente cada vez que se tiene contacto con un egresado, pero su actualización proactiva y global se efectúa cada 5 años aproximadamente, tarea muy compleja, dada la movilidad laboral de la mayoría de nuestros ex-alumnos.</b></p> <p>La base de datos cuenta con aproximadamente 1.500 ex-alumnos registrados. en la que se trata de mantener actualizados los datos laborales y de contacto,</p>

## II.5.2. Aportes Complementarios a los Objetivos del PDEI

Área	Objetivo Estratégico
Vinculación con el medio	Fortalecer el posicionamiento de la Institución.

Área	Objetivo Estratégico
Vinculación con el medio	<p>Incrementar la Vinculación con la Sociedad y sus Organizaciones.</p> <p><b>Círculo de Economía</b></p> <p>Durante el año 2012 se dio inicio al proyecto de extensión denominado “Círculo de Economía” con apoyo de los proyectos Red de Docentes de la Dirección de Asuntos Estudiantiles. Por este medio se quieren realizar actividades conjuntas entre profesores y estudiantes para acercar las ciencias económicas a la realidad diaria, acercar a los estudiantes y a la comunidad a los temas económicos en forma amigable y de entendimiento de las condiciones económicas. Así se desarrollaron conferencias relativas a Conociendo Chile, que principalmente están orientadas a relacionar las cifras y base de datos que difunden el Chile Económico. Además, se realizó el primer Concurso de Economía para estudiantes de enseñanza media, donde el ganador resultó ser el equipo del Colegio McKay.</p> <p>Asimismo, en conjunto con la participación de la Escuela en el FOLOVAP (Foro Logístico de Puerto Valparaíso), los alumnos que participan en el Círculo de Economía apoyaron el desarrollo del Seminario sobre Comercio Exterior que organizó dicho foro. El grupo de estudiantes tuvo la oportunidad de visitar el Puerto Valparaíso en reconocimiento de su excelente labor.</p>

Área	Objetivo Estratégico
Vinculación con el medio	Fomentar y Fortalecer los Vínculos con los Ex Alumnos.

## II.6. Área de Gestión

### II.6.1. Aportes a Indicadores de Concordancia

**OE1** FORTALECER EL DESARROLLO DEL CUERPO ACADÉMICO.

Indicadores	Fórmula de cálculo	Incorpore el valor alcanzado y describa actividades que aportaron al logro de los indicadores de concordancia
Académicos con grado de doctor.	(Número de académicos con grado de doctor/Número total de académicos)*100. Académicos con jornada >=media.	<p><b>5/15 (33%)</b></p> <p>Los actuales profesores con grado de Doctor son:</p> <p>Sr. Rodrigo Navia (jornada completa)</p> <p>Sra. Ana María Vallina (jornada completa)</p> <p>Sr. Carlos Aqueveque (jornada completa; rindió su examen de grado en 2012)</p> <p>Sr. Orlando de la Vega Luna (jornada completa)</p> <p>Sra. Lorena Herrera (media jornada)</p> <p>Durante el año 2012, obtuvo el grado de Master of Science in Marketing en The University of Manchester (UK), el asistente y ahora profesor jornada completa Pablo Escárte, quien iniciará en 2014 sus estudios de doctorado en UK.</p> <p>Un plan similar al del profesor Escárte seguirá el actual asistente Claudio Poloni.</p> <p>Se proyecta efectuar a lo menos 3 contrataciones de doctores entre 2013 y 2014.</p>

## II.6.2. Aportes Complementarios a los Objetivos del PDEI

Área	Objetivo Estratégico
Gestión	Fortalecer el desarrollo del cuerpo académico.

Área	Objetivo Estratégico
Gestión	Asegurar la concordancia entre la planificación estratégica institucional y la de las unidades académicas.

Área	Objetivo Estratégico
Gestión	Contribuir al desarrollo institucional, asegurando la provisión de infraestructura, equipamiento y Tecnologías de Información y Comunicaciones de calidad.

Área	Objetivo estratégico
Gestión	Asegurar la provisión de servicios de apoyo de calidad a las funciones sustanciales de la Universidad.

Área	Objetivo estratégico
Gestión	Asegurar la sostenibilidad económica del quehacer institucional.

### III. Principales Conclusiones

---

El año 2012, si bien no fue tan complejo como el anterior, estuvo marcado por las consecuencias del año 2011, ya que tanto los estudiantes como los profesores lo abordamos con una alta cuota de stress acumulado. El solo hecho de terminar las clases del segundo semestre 2011 en el mes de enero 2012 implicó enfrentar el nuevo año con dificultades, más aun cuando apenas finalizadas las vacaciones de verano hubo de iniciarse el primer semestre del año 2012. Asimismo, el recorte que realizó la Dirección de Finanzas de aproximadamente un 50% de las provisiones financieras que habíamos solicitado desde el 2011 hacia el 2012, implicó una mayor restricción de fondos para acometer las actividades del primer semestre del año.

Con todo, la Escuela continuó desarrollándose, manteniendo un nivel de actividad similar al de un año normal. A continuación se informa brevemente respecto a los pasos que se dieron para abordar los desafíos planteados al final de la Cuenta de Dirección 2011.

- **Formulación del Plan Estratégico 2012-2016.**

Durante el año 2012 se reinició el trabajo de formulación del nuevo Plan Estratégico, el cual había quedado en suspenso a mediados del año 2011, una vez iniciado el prolongado paro de estudiantes de ese año.

- **Segunda acreditación de la carrera.**

Durante el año 2012 se reinició el trabajo de elaboración del Informe de Autoevaluación, el cual había quedado en suspenso a mediados del año 2011, una vez iniciado el prolongado paro de estudiantes de ese año.

**Fusión con la Escuela de Comercio.**

Se continuaron las conversaciones con la Escuela de Comercio en vista a lograr una fusión de ambas Escuelas, lo cual –de acuerdo al negativo desenlace conocido ya en el año 2013- nos hace pensar que se trató de un desafío acometido con mucho mayor entusiasmo por esta Escuela que por la Escuela de Comercio, desperdiándose así una excelente oportunidad para alcanzar mayores niveles de desarrollo en las disciplinas complementarias que actualmente cultiva cada una de estas unidades académicas y para evitar una fragmentación que a ninguna le permite con ventajas sostenibles en un medio cada vez más exigente.

- **Doctorado en Ciencias Administrativas, en conjunto con la Escuela de Comercio.**

No parecieran estar dadas las condiciones aun, tanto por el escaso número de doctores y de publicaciones en ambas unidades académicas, como por las consecuencias del fallido proceso de fusión.

- **Postgrados y Postítulos en Santiago.**

Durante el año 2012 se trabajó en ello, lo que permitió elaborar una propuesta concreta durante 2013 a Paulo Solari, Encargado de la sede Santiago PUCV.

- **Acreditación del Magister en Dirección de Empresas.**

No se avanzó durante 2012, salvo incluirlo en la propuesta de nuevo Plan Estratégico.

- **Plan específico para el desarrollo de la función de Investigación y Publicaciones.**

No se avanzó durante 2012, salvo incluirlo en la propuesta de nuevo Plan Estratégico.

- **Plan específico de nueva infraestructura (nueva sede).**

Los negativos acontecimientos del año 2011 en la Universidad fortalecieron durante 2012 nuestra unánime convicción de que la Escuela debe trasladarse a la ciudad de Viña del Mar, instalándose en una nueva sede que le permita desarrollar sus actividades con la normalidad que requiere una Escuela de Negocios y Economía como la nuestra. La sede actual, el ambiente que la rodea y las movilizaciones estudiantiles a las que se ve sometida cada cierto tiempo, nos obligan a realizar grandes esfuerzos para desarrollar nuestras actividades con los niveles de calidad perseguidos; tampoco resulta concebible que en tales condiciones pueda mejorarse la captación de postulantes de colegios particulares privados, imprescindible para mantener nuestro ambiente de diversidad.

Seguiremos insistiendo en una solución al respecto, tanto como sea necesario, ya que este objetivo se ha convertido en una premisa de supervivencia para una Escuela reconocida por su forma eficaz y eficiente de trabajar y por la armonía interna en la cual desarrolla sus actividades.

- **Fortalecimiento de la planta académica.**

Este es un gran desafío para enfrentar las sucesivas desvinculaciones de profesores por años de servicio, trabajo que hemos ido desarrollando desde el año 2009, aunque gravemente alterado por la inesperada partida de los profesores Matías Berthelon y Diana Krüger. Es así como hemos incorporado, con distintas modalidades de contrato y jornada, a los profesores Rodrigo Vergara

(2009), Juan Graffigna (2009), Mario Valcarce (2010), Lorena Herrera (2010), Soledad Cabrera (2011), Ana María Vallina (2011) y Pablo Escárte (2012), más la incorporación de Claudio Poloni como asistente de jornada completa.

En lo que respecta al año 2012, fue un gran logro la contratación de Pablo Escárte como profesor permanente no jerarquizado, tras haber obtenido el Master of Science in Marketing en Reino Unido, en vista a continuar sus estudios de Doctorado en el mismo país. Lo mismo cabe señalar respecto a Claudio Poloni, quien inició durante el año 2012 la fase de postulación a estudios de Master en Reino Unido, con la finalidad de luego continuar hacia el Doctorado. Dos jóvenes titulados de nuestra Escuela, con los cuales reactivamos una modalidad de reclutamiento de académicos que habíamos abandonado en las últimas décadas, la cual es complementaria a la contratación de académicos ya formados como Doctor y a la contratación de académicos con amplia experiencia profesional.

Durante el año 2012 se incluyeron diversos aspectos relacionados con este desafío en la propuesta de nuevo Plan Estratégico.

Finalmente, cabe señalar el importante impulso que significaron para nuestra Vinculación con el Medio los siguientes aspectos:

- El convenio establecido por la Universidad con Deloitte, permitió aumentar considerablemente nuestra actividad de capacitación y la respectiva facturación, con el agregado de que la mayoría de los cursos fueron realizados en Santiago y las evaluaciones de todos los relatores fueron sobresalientes.
- La incorporación a la Escuela del Programa Vincular, creándose el Programa de Responsabilidad Social Empresarial, con notable actividad de capacitación y consultoría en temas de sostenibilidad.
- La incorporación a la Escuela del Programa de Prácticas Laborales, creándose el Programa de Relaciones Laborales, con creciente actividad de capacitación en temas de su área de competencia.

\* \* \*



# IV. Anexos

---

## **ANEXO N° 1: ORGANIZACION INTERNA**

### **EQUIPO DIRECTIVO**

Durante este período, la Escuela operó con una estructura organizacional cuyos principales cargos directivos son los siguientes:

Secretario Académico:	Profesor Eduardo Cartagena Novoa
Jefe de Docencia:	Profesora Yolanda Reyes Fernández
Jefe de Investigación:	Profesor Carlos Aqueveque Ureta

La función de Extensión continuó integrada a la Dirección de la Escuela, tal como ha sido desde el año 2000 a la fecha.

### **DIRECCION MAGISTER EN DIRECCION DE EMPRESAS (MBA)**

Director del Magister en Dirección de Empresas (MBA):	Profesor Bernardo Donoso Riveros.
Director Académico de la versión Full-Time Intensive del MBA:	Profesor Pablo Diez Bennewitz,
Comité Académico MBA:	Profesores Carlos Aqueveque Ureta, Claudio León de la Barra Soto, Soledad Cabrera Calavacero y Rodrigo Vergara Barbagelata.

### **COORDINACION DE AREAS ACADEMICAS**

Coordinador del Área Académica de Negocios:	Profesor Rodrigo Vergara Barbagelata
Coordinador del Área Académica de Economía:	Profesor Rodrigo Navia Carvallo
Encargados de Líneas Académicas (Área Académica de Negocios):	

<ul style="list-style-type: none"><li>• Administración y Estrategia</li><li>• Finanzas</li><li>• Marketing</li><li>• Recursos Humanos</li><li>• Emprendimiento</li><li>• Habilidades e Idiomas</li><li>• Métodos Cuantitativos</li><li>• Operaciones y Tecnología</li></ul>	Profesor Carlos de Carlos Stoltze
	Profesora Yolanda Reyes Fernández
	Profesor Carlos Aqueveque Ureta
	Profesor Fernando Alvarado Quiroga
	Profesor Orlando de la Vega Luna
	Profesor Claudio León de la Barra
	Profesor Pablo Diez Bennewitz

Coordinación de Ciclos Plan de Estudios 2009:

<ul style="list-style-type: none"><li>• Ciclo Básico</li><li>• Ciclo Licenciatura</li><li>• Ciclo Profesional</li></ul>	Profesor Eduardo Cartagena Novoa
	Profesor Claudio León de la Barra
	Profesor Carlos Aqueveque Ureta

### **COORDINACION DE PROCESOS DOCENTES**

Cargo vacante.

### **COORDINACIÓN DE MOVILIDAD ESTUDIANTIL INTERNACIONAL**

Profesor Rodrigo Navia Carvallo

### **COORDINACIÓN DE ASISTENCIA TÉCNICA**

Profesor Rodrigo Vergara Barbagelata

## **COORDINACION DE PROCESOS DE TITULACION**

Asistente Claudio Poloni Izeta

## **COORDINACION DE BIENESTAR ESTUDIANTIL**

Profesor Fernando Alvarado Quiroga

## **COORDINACIÓN ACADÉMICA DE PROGRAMAS NACIONALES**

### **Postítulo en Dirección de Empresas (PDE)**

Profesor Bernardo Donoso Riveros

## **COORDINACIÓN ACADÉMICA DE PROGRAMAS INTERNACIONALES**

Profesor Renzo Devoto Ratto

La Dirección Administrativa de todos los programas nacionales e internacionales, se radicó en la función de Extensión, que –tal como se mencionó anteriormente- se encuentra integrada a la Dirección de la Escuela.

## **COMITES PERMANENTES**

### **Comité Directivo**

Presidido por el Director de la Escuela, lo integran además el Secretario Académico, el Jefe de Docencia y el Jefe de Investigación.

### **Comité Académico**

Presidido por el Director de la Escuela, lo integran además el Jefe de Docencia, el Coordinador de Procesos Docentes, los Coordinadores de Áreas Académicas y los Coordinadores de Ciclo del nuevo Plan de Estudios).

### **Comité de Vinculación con el Medio**

Presidido por el Director de la Escuela, lo integran además el Director del MBA, el Jefe de Investigación y el Coordinador de Asistencia Técnica.

### **Consejo Asesor Directivo-Empresarial**

Presidido por el Director de la Escuela, lo integra un selecto grupo de ejecutivos y directivos de empresas, varios de ellos ex-alumnos de la Escuela.

## **COMISIONES**

### **Comisión de Jerarquización Académica**

Profesores Bernardo Donoso Riveros, Yolanda Reyes y Rodrigo Navia.

### **Comisión de Graduación**

#### Temporada junio 2012

Director de la Escuela, Profesor Renzo Devoto Ratto, Profesor Carlos de Carlos Stoltze (Administración y Estrategia), Profesor Rodrigo Navia Carvallo (Economía), Profesor Fernando Alvarado Quiroga (Dirección de Recursos Humanos), Profesor Eduardo Cartagena Novoa (Dirección Financiera), Profesor Carlos Aqueveque Ureta (Dirección de Marketing) y Profesor Rodrigo Vergara Barbagelata (Dirección de Producción y Operaciones).

#### Temporada noviembre 2012

Director de la Escuela, Profesor Renzo Devoto Ratto, Profesor Carlos de Carlos Stoltze (Administración y Estrategia), Profesor Rodrigo Navia Carvallo (Economía), Profesor Fernando Alvarado Quiroga (Dirección de Recursos Humanos), Profesor Eduardo Cartagena Novoa (Dirección Financiera), Profesor Carlos Aqueveque Ureta (Dirección de Marketing) y Profesor Rodrigo Vergara Barbagelata (Dirección de Producción y Operaciones).

**Comisión Plan Estratégico**

Presidida por el Director de Escuela, la integran además los profesores Rodrigo Navia Carvallo, Eduardo Cartagena Novoa, Orlando de la Vega Luna y Rodrigo Vergara Barbagelata.

**Comisión de Acreditación**

Presidida por el profesor Rodrigo Navia Carvallo, la integran además los profesores Eduardo Cartagena Novoa, Carlos Aqueveque Ureta y Rodrigo Vergara Barbagelata.

**PERSONAL NO ACADEMICO**

Secretaría de Dirección:	Sra. Carolina Sotomayor
Secretaría de Postgrado:	Sra. Edith Orrego Salas
Secretaría de Extensión:	Sra. Loredana Gómez Araos
Secretaría de Docencia:	Sra. Karen Ordenes Astete
Secretaría de Apoyo Docente:	Sra. Sandra Miranda López
Asistente de MBA:	Srta. Javiera Navarrete
Asistente de Extensión:	Srta. María José Ekdahl
Dependencia Especial:	Sr. Luis Araya / Sr. Carlos Lucero (a contar de marzo 2012)

**ANEXO Nº 2: PLANTA ACADÉMICA**

**PROFESORES JORNADA COMPLETA JERARQUIZADOS**

<b>NOMBRE</b>	<b>TÍTULOS Y GRADOS</b>	<b>JERARQUÍA ACADÉMICA</b>
Cartagena Novoa, Eduardo	Ingeniero Comercial, Universidad Católica de Valparaíso. Magister en Administración de Empresas (MBA), Universidad de Chile.	Adjunto
De la Vega Luna, Orlando	Ingeniero Comercial, Universidad Católica de Valparaíso MBA, Pontificia Universidad Católica de Chile (PUC) Doctor en Gobierno de Organizaciones, Universidad de Navarra, España.	Adjunto
Devoto Ratto, Renzo	Ingeniero Comercial, Universidad Católica de Valparaíso. Magister en Administración y Dirección de Empresas (MBA), Universidad de Santiago de Chile.	Adjunto
Donoso Riveros, Bernardo	Ingeniero Comercial, Universidad Católica de Valparaíso. Master en Relaciones Industriales, Michigan State University, EE.UU. Master en Comunicación, Michigan State University, EE.UU. Diplomado en Comercialización Internacional, Centro Interamericano (CICOM), Organización de los Estados Americanos (OEA)	Titular
Elórtégui Raffo, Claudio	Ingeniero Comercial, Universidad Católica de Valparaíso. Master en Economía, University of Pittsburg, EEE.UU.	Titular
León de la Barra Soto, Claudio	Ingeniero Comercial, Universidad Católica de Valparaíso. Doctor (c) en Ciencias Empresariales, U. Autónoma de Madrid, España (*)	Auxiliar
Navia Carvallo, Rodrigo	Ingeniero Comercial, Universidad Católica de Valparaíso. Master en Economía, Tulane University, EE.UU. Ph.D. en Economía, Tulane University, EE.UU.	Adjunto
Reyes Fernández, Yolanda	Ingeniero Comercial, Universidad Católica de Valparaíso. Master en Dirección y Administración de Empresas, ESADE, España.	Adjunto

(\*) El profesor Claudio León de la Barra continuó desarrollando el trabajo de tesis correspondiente a sus estudios de Doctorado en Ciencias Empresariales, dictado en Chile por la Universidad Autónoma de Madrid.

## PROFESORES ADSCRITOS

NOMBRE	TÍTULOS Y GRADOS	JERARQUÍA ACADÉMICA
Alvarado Quiroga, Fernando (*)	Master en Ciencias Sociales, Université Catholique de Louvain, Bélgica.	Titular
De Carlos Stoltze, Carlos (**)	Abogado, Universidad Católica de Valparaíso. Doctor en Dirección de Empresas, IESE, España. Doctor en Derecho Económico, Universidad de Barcelona, España.	Titular

(\*) El 28 de febrero de 2012, el profesor Fernando Alvarado cumplió su quinto año como profesor Adscrito. Fue recontratado en marzo de 2013 como profesor Agregado.

(\*\*) El 1° de marzo de 2012, el profesor Carlos de Carlos inició su quinto año como profesor Adscrito.

## PROFESORES JORNADA COMPLETA PERMANENTES NO JERARQUIZADOS

NOMBRE	TÍTULOS Y GRADOS
Aqueveque Ureta, Carlos (*)	Ingeniero Comercial, Universidad Católica de Valparaíso Magister en Gestión, Universidad Católica de Valparaíso Doctor en Ciencias Empresariales, U. Autónoma de Madrid
Cabrera Calavacero, Soledad	Ingeniero Comercial, Universidad Católica de Valparaíso Magister en Economía, Universidad de Chile
Escárte Sánchez, Pablo (**)	Ingeniero Comercial, Universidad Católica de Valparaíso Master of Science en Marketing, The University of Manchester, UK
Vallina Hernández, Ana María	Ingeniero Comercial, Universidad de Chile Master of Arts in International Studies; University of Miami, EE.UU. Ph. D. in Economics, University of Miami, EE.UU.
Vergara Barbagelata, Rodrigo	Ingeniero Civil Electrónico, Universidad Santa María Ingeniero Comercial, Universidad Católica de Valparaíso

(\*) El profesor Carlos Aqueveque presentó durante el año 2012 su postulación a ser jerarquizado, obteniendo la aprobación de la Comisión de Jerarquización de la Escuela, postulándolo a la jerarquía de profesor Adjunto, lo cual fue ratificado por el Consejo de Facultad. La resolución del Capítulo Académico fue evacuada a fines del año 2012, jerarquizándolo como profesor Auxiliar, a contar del 1° de enero de 2013.

(\*\*) El profesor Pablo Escárte fue contratado a contar del 1° de noviembre de 2012, tras haber ejercido como Asistente y una vez obtenido el Master of Science en Marketing.

**PROFESORES JORNADA PARCIAL PERMANENTES NO JERARQUIZADOS**

<b>NOMBRE</b>	<b>TÍTULOS Y GRADOS</b>
Graffigna Bordigoni, Juan	Ingeniero Comercial, Universidad Católica de Valparaíso MBA en Dirección General de Empresas, IEDE, España
Herrera Ponce, María Lorena	Ingeniero Civil Industrial, Universidad Católica de Valparaíso Master of Science en Ingeniería y Planificación de Transporte; Institute for Transport Studies, University of Leeds, Inglaterra Ph.D. en Ingeniería y Planificación de Transporte; School of Business and Economics Studies, University of Leeds, Inglaterra

**PROFESOR AGREGADO PERMANENTE**

<b>NOMBRE</b>	<b>TÍTULOS Y GRADOS</b>
Valcarce Durán, Mario	Ingeniero Comercial, Universidad Católica de Valparaíso Directivo de Empresas

**ASISTENTE JORNADA COMPLETA**

<b>NOMBRE</b>	<b>TÍTULOS Y GRADOS</b>
Poloni Izeta, Claudio (*)	Ingeniero Comercial, Pontificia Universidad Católica de Valparaíso

(\*) Si bien no cuenta con un contrato en esta categoría, el profesor Poloni oficia como tal, con el debido acuerdo del Consejo de Escuela, a la espera de que se abra un concurso para asistentes en la Universidad.

**PROFESORES AGREGADOS NO PERMANENTES**

<b>Profesor</b>	<b>Clave</b>	<b>Asignatura</b>	<b>Semestre</b>
Alejandro Ignacio Bravo Díaz	ICA 1242-01	Macroeconomía	2º semestre 2012
	ICA 533-01	Análisis Económico	2º semestre 2012
	ICA 315-01	Introducción a la Economía (EII)	1er semestre 2012
	ICA 420-01	Política Económica (COM)	1er semestre 2012
	ICA 1141-2	Microeconomía	1er semestre 2012
	ICA 2182-01	Microeconomía 1	2º semestre 2012
Alexis Alfonso Arriola Vera	ICA 459-01	Administración de Operaciones 3	1er semestre 2012/ 2º semestre 2012
	ICA 2115-01	Administración de Negocios	2º semestre 2012
	ICA 2115-02	Administración de Negocios	2º semestre 2012

Angélica María Casaletti Loyola	ICA 2153-01	Análisis Cuantitativo 2	1er semestre 2012/ 2º semestre 2012
	ICA 1007-01	Taller de Liderazgo para Dirección de Empresas	2º semestre 2012
	ICA 1007-2	Taller de Liderazgo para Dirección de Empresas	2º semestre 2012
Antonio Elías Poblete Olivares	ICA 696-01	Gestión Comercial Bancaria	1er semestre 2012
César Manuel Benavente López	ICA 1113-2	Administración de Empresas	1er semestre 2012
	ICA 1214-01	Dirección de Empresas	1er semestre 2012
	ICA 309-01	Teorías Administrativas y Administración de Personal	1er semestre 2012/ 2º semestre 2012
Fanor Antonio Larrain Verdugo	ICA 087-01	Asia Pacífico	1er semestre 2012
Fernando Alvarado Quiroga	ICA 1112-01	Introducción a la Ciencias Sociales	1er semestre 2012
	ICA 1112-02	Introducción a la Ciencias Sociales	1er semestre 2012
	ICA 2216-1	Administración de Áreas funcionales	1er semestre 2012 / 2do semestre 2012
	ICA 2216-02	Administración de Áreas funcionales	1er semestre 2012
	ICA 4142-2	Recursos Humanos 2	1er semestre 2012
	ICA 3241-01	Recursos Humanos 1	2º semestre 2012
	ICA 090-01	Globalización y Sociedad Chilena: una mirada desde las Ciencias Sociales	2º semestre 2012
ICA E401-1	Tópicos sobre Dirección de Personas	2º semestre 2012	
Francisco Iván Isla Montoya	ICA 659-01	Construcción de Marca	1er semestre 2012 2º semestre 2012
Héctor Patricio Vicencio Gavilán	ICA 335-01	Introducción a la economía	1er semestre 2012
	ICA 415-01	Teoría Económica (EIE)	2º semestre 2012
	ICA 415-02	Teoría Económica (EIE)	2º semestre 2012
Jaime Ángel Pardo Soto	ICA 2223-02	Contabilidad Administrativa	2do semestre 2012
	ICA 3224-02	Finanzas 1	2do semestre 2012
Jorge Mendoza Véliz	ICA 2122-01	Contabilidad Financiera	1er semestre 2012
Marco Antonio Hauva San Juan	ICA 114-01	Economía	1er semestre 2012
Miguel Pablo Diez Bennewitz	ICA 455-01	Administración de Operaciones 2	1er semestre 2012 2º semestre 2012
	ICA 2216-01	Administración de Áreas Funcionales	1er semestre 2012/ 2º semestre 2012
	ICA 2216-02	Administración de Áreas Funcionales	2º semestre 2012
	ICA 3156-01	Introducción a la Investigación de Operaciones	1er semestre 2012/ 2º semestre 2012
	ICA 3257-1	Producción y Operaciones 1	2º semestre 2012
	ICA 4158-01	Producción y Operaciones 2	1er semestre 2012
	ICA 1012-01	Taller de Negociación para Dirección de Empresas	2º semestre 2012
ICA 1012-02	Taller de Negociación para Dirección de Empresas	2º semestre 2012	
Pedro Fernando Lobos Moraga	ICA 212-01	Sociología del Desarrollo	1er semestre 2012
Raúl Andrés Duvauchelle Zamora	ICA 2152-01	Tecnologías 1	1er semestre 2012/ 2º semestre 2012
Reinhard Zorn Gardeweg	ICA 088-01	La Economía de Mercado: Luces	1er semestre 2012/ 2º

		y Sombras	semestre 2012
	ICA 089-01	Chile y su Inserción en la Ec. Global	1er semestre 2012/ 2º semestre 2012
Willem Sebastiaan Hekman	ICA 646-01	Taller de Habilidades Directivas	1er semestre 2012/ 2º semestre 2012
	ICA 1009-01	Taller de Pensamiento Crítico y Toma de Decisiones para Dirección de Empresas	1er semestre 2012
	ICA 1009-02	Taller de Pensamiento Crítico y Toma de Decisiones para Dirección de Empresa	1er semestre 2012
Alberto Eduardo Hamel López	ICA 1111-01	Entorno Jurídico de los Negocios 1	1er semestre 2012
	ICA 1111-02	Entorno Jurídico de los Negocios 1	1er semestre 2012
María Teresa Vega Segovia	ICA 1113-03	Administración de Empresas	1er semestre 2012
Annemarie Bornscheuer Perez	ICA 3171-01	Business English 1	1er semestre 2012
	ICA 3171-02	Business English 1	1er semestre 2012
	ICA 3171- 03	Business English 1	2º semestre 2012
	ICA 3172- 01	Business English 2	2º semestre 2012
	ICA 3172- 02	Business English 2	2º semestre 2012
	ICA 3172- 03	Business English 2	2º semestre 2012
Carolina Muñoz Haag	ICA 201-01	Administración de Empresa	1er semestre 2012
Catalina Andrea González Oyarzún	ICA1006-01	Taller de Trabajo en Equipo para Dirección de Empresas 1	1er semestre 2012
	ICA1006-02	Taller de Trabajo en Equipo para Dirección de Empresas 1	1er semestre 2012
Arturo Eduardo De Sarratea Serrano	ICA 1005-01	Taller de Comunicación para Dirección de Empresas	1er semestre 2012
	ICA 1005-02	Taller de Comunicación para Dirección de Empresas	1er semestre 2012
Luz María Polanco Hurtado	ICA 4173-01	Business English 3	1er semestre 2012
	ICA 4173-02	Business English 3	1er semestre 2012
	ICA 4173-03	Business English 3	1er semestre 2012
	ICA 4274-01	Business English 4	2º semestre 2012
Claudio Patricio Poloni Izeta	ICA 1141-01	Microeconomía	2º semestre 2012
	ICA 1251-01	Análisis Cuantitativo 1	2º semestre 2012
	ICA 315-02	Introducción a la Economía	2º semestre 2012
Carlos Eduardo Ugalde Moreno	ICA 1251-02	Análisis Cuantitativo 1	2º semestre 2012
Hery Alejandro Segovia Embry	ICA 456-01	Administración de Recursos Humanos 3	2º semestre 2012
	ICA E 401-1	Tópicos sobre Dirección de Personas	2º semestre 2012
Gianfranco Arata Yunisic	ICA 456-01	Administración de Recursos Humanos 3	2º semestre 2012
Dali Daza Limón	ICA 1010-01	Taller de Innovación y Toma de Decisiones para Dirección de Empresas 2	2º semestre 2012
	ICA 1010-02	Taller de Innovación y Toma de Decisiones para Dirección de Empresas 2	2º semestre 2012
Bárbara Valenzuela Klagges	ICA 1242-01	Macroeconomía	1er semestre 2012
	ICA 1242-01	Macroeconomía	2º semestre 2012
Rodrigo Antonio Martínez Vidal	ICA E204-01	Análisis Bursátil 1	2º semestre 2012



Lorenzo Hughes Fandos	ICA 1005-01	Taller de Comunicación para Dirección de Empresas	1er semestre 2012
	ICA 1005-02	Taller de Comunicación para Dirección de Empresas	1er semestre 2012
Pedro Palma Casanova	ICA 551-01	Marketing Digital y Redes Sociales	1er semestre 2012
Karina Fredes Muñoz	ICA 1013-01	Taller de Empleabilidad en Ingeniería Comercial 1	2° semestre 2012
	ICA 1013-02	Taller de Empleabilidad en Ingeniería Comercial 1	2° semestre 2012
Fernando Palacios Moreno	ICA 1111-01	Entorno Jurídico de los Negocios 1	2° semestre 2012
Nicolás Andrade Merida	ICA 543-01	Sistemas de Información y Control Gerencial	2° semestre 2012
Manuel Vergara Poblete	ICA 2254-01	Tecnologías 2	1er semestre 2012
	ICA 4259-01	Tecnologías para la Gestión Estratégica	2° semestre 2012

Además, efectuaron **docencia adicional** (más de 8 horas teóricas/semana) los siguientes profesores jornada completa (jerarquizados y no jerarquizados) de la Escuela.

#### Primer semestre

PROFESOR	Nº HORAS/SEMANA
Ana María Vallina Hernández	4
Carlos Aqueveque Ureta	6
Soledad Cabrera Calavacero	6

#### Segundo semestre

PROFESOR	Nº HORAS/SEMANA
Yolanda Reyes Fernández	2
Eduardo Cartagena Novoa	4
Rodrigo Navia Carvallo	4
Carlos Aqueveque Ureta	10
Ana María Vallina	4

Como se ha mencionado en varias cuentas anteriores, se ha mantenido la política de retener a aquellos profesores que han demostrado una mayor dedicación y calidad en su trabajo docente dentro de la Escuela, tendiendo hacia trabajar con un cuerpo de profesores agregados más pequeño, más comprometido con la Escuela y de mayor excelencia.

Además, la planta académica de profesores agregados se ha ido enriqueciendo debido a que varios de sus miembros se encuentran cursando (o ya han finalizado) estudios de postgrado; si bien ello introdujo una presión adicional sobre el presupuesto, ya que implica un aumento de sus honorarios, de acuerdo a la escala de honorarios interna, puede decirse que eso ya se estabilizó.

No obstante, la presión financiera se está produciendo ahora por la operación del nuevo plan de estudios basado en competencias, lo cual es un asunto a monitorear y administrar en los siguientes semestres.

## AYUDANTES Y ASISTENTES

- a) **Ayudante:** realiza trabajo en aula física y/o virtual con estudiantes de la asignatura, con frecuencia a lo menos quincenal, y colabora con el profesor en corrección de controles y otras evaluaciones, preparación de material docente, supervisión de evaluaciones, búsqueda de material académico, etc.
- b) **Asistente:** colabora con el profesor en la corrección de controles y otras evaluaciones, preparación de material docente, supervisión de evaluaciones, búsqueda de material académico, etc., pero no realiza trabajo regular en aula(s).

### Ayudantes Primer semestre 2012

Ayudante	Asignatura
Alejandro Flores	Análisis Cuantitativo 2
Alfonso Delgado Valdivia	Introducción a la Economía
	Administración de Operaciones 2
	Economía Internacional
	Macroeconomía
Américo Alvarado	Administración de Negocios
	Administración de Negocios
	Business English 1
	Business English 1
Camila Catalán Plaza	Economía Internacional
Carmen Mendoza	Asía Pacífico
Claudina Rubilar Maturana	Administración Financiera 3
	Administración Financiera 2
Claudia Valderrama	Economía SSL
Constanza Ramos Corvalán	Administración de Empresas
Carmen Navia Paten	Econometría
Christian Sepúlveda Montecinos	Administración de Operaciones 3
Daniela Valdivia González	Contabilidad Administrativa
Daniel Montecinos Reyes	Economía SSL
Esaf Rumie Castañon	Sistemas de Información y Control Gerencial
	Gestión E innovación Empresarial
Francisca Rodo Donoso	Sociología General TSL
Francisca Carrasco Cárdenas	Sociología del Desarrollo
Félix Cabrera Salinas	Contabilidad Financiera
Felipe Jeldes Ruiz	Macroeconomía
	Microeconomía COM
	Introducción a la Economía
Francesca Graffigna Pruzzo	Contabilidad Financiera
Fabian Fuentes	Introducción a la Investigación de Mercado
Francisco Pinochet San Martín	Introducción a la Investigación de Operaciones
Gastón Wiedman	Microeconomía 1
	Business English 3
Gerald León Leal	Matemáticas Financieras
Gisella Hernández Valenzuela	Tecnologías 2
Graciela Zúñiga Zapata	Economía Internacional

Jose Carlos Barrera	Análisis Cuantitativo 1
	Marketing 3
	Introducción a la Investigación de Mercado
	Modelos Multivariados y Económicos
Lorena Becerra Toledo	Microeconomía 2
	Economía Internacional
	Microeconomía 1
Lesly Vergara Gonzalez	Introducción a la Ciencias Sociales
Manar Afanah	Microeconomía 2
	Econometría
Marjorie Santibañez	Business English 3
	Business English 3
Manuel Espinoza Valenzuela	Introducción a la Economía
María Gabriela Cassis A.	Administración de Empresas
Melina González Linares	Sociología del Desarrollo
Pablo Rojas Ulloa	Chile y su inserción en la Economía Globalizada
	La Economía de Mercado, Luces y Sombras
Renné Valdés Ruiz	Microeconomía
Rodrigo López de Arechaga	Tecnologías 1
Rodrigo Miranda Lorca	Introducción a la Economía
Rudolf Heder Rivera	P.E.A. Proyectos
Sebastián Aguayo Bordoues	Tecnologías 1
Sebastián Ibacache	Business English 1
Sandra de la Fuente Vasquez	Introducción a las Ciencias Sociales
Viviana Portales León	Administración de Recursos Humanos2

### **Asistentes Primer semestre 2012**

<b>Asistente</b>	<b>Asignatura</b>
Antonella Pasini	Administración de Empresas
Alejandro Flores	Análisis Cuantitativo 2
Alfonso Delgado Valdivia	Política Económica
Angela Canessa	Recursos Humanos 2
Claudia Valderrama	Teoría Administrativa y Administración del Personal
Carla Martínez León	Administración de Empresas
Gianinna Guerra Foti	Marketing 2
Johan Lara Vergara	Chile y su Inserción en la Economía Globalizada
María Gabriela Cassis	Marketing 2
Ronald Correa	Microeconomía 1
	Microeconomía 1

### **Ayudantes segundo semestre 2012**

<b>Ayudante</b>	<b>Asignatura</b>
Alicia López Fernández	Teoría Económica
	Introducción Económica
Alejandro Flores	Análisis Cuantitativo 2

Américo Alvarado	Dirección de Empresas
	Dirección de Empresas
	Business English 2
	Business English 2
Carmen Mendoza Obaid	Asía Pacífico
Christian Sepúlveda Montecinos	Administración de Operaciones 3
	Administración Financiera 3
	Matemáticas Financieras
Daniela Saldivia Gonzalez	Contabilidad Administrativa
	Contabilidad Financiera
David Carrasco Pardo	Operaciones 2
David Villegas Cabrera	Finanzas 1
Esaf Rumie Castañon	Gestión e Innovación Empresarial
Félix Cabrera Salinas	Contabilidad Administrativa
Fabian Fuentes	Introducción a la Economía
	Teoría Económica
	Introducción a la investigación de Mercados
Gisella Hernández Valenzuela	Adm. Áreas Funcionales (paralelo 1)
	Adm. Áreas Funcionales (paralelo 2)
	Tecnologías 2
Javier Silva Marambio	Introducción Investigación de Mercados
Javier Weitzler Fuenzalida	Tecnologías 2
Jennifer Araya	Economía Internacional
	Matemáticas Financieras
Joaquín Pérez Lapillo	Introducción a la Economía
José Barrera	Marketing 3
	Introducción a la Investigación de Mercados
Karla Hernández Cortés	Análisis Cuantitativo 1
Manar Afanah	Producción y Operaciones 1
	Macroeconomía 1
	Economía Internacional
Matías Maldonado	Tecnologías 1
	Microeconomía 1
Marjorie Santibañez Moreno	Análisis Cuantitativo 1
Nicolas Andrade Mérida	Sistemas de Información y Control Gerencial
Noemi Avello Tapia	Microeconomía 1
	Microeconomía (COM)
Pablo Rojas Ulloa	Chile y su inserción en la economía Globalizada
	La Economía de Mercado, luces y sombras
Pablo Gómez Delgado	Finanzas
Ronald Correa	Política Económica
	Preparación, Evaluación y Adm. de Proyectos
Rodrigo Miranda Lorca	Análisis Económico
Rodolfo Solis Movillo	Macroeconomía
Sebastián Ibacache	Business English 2
Sebastián Moya Camus	Finanzas 2
Sebastián Sepúlveda Díaz	Macroeconomía

Sandra de la Fuente Vásquez	Recursos Humanos
Valeska Corvalán Arellano	Introducción a la Economía
	Introducción a la Economía

### **Asistentes segundo semestre**

<b>Asistente</b>	<b>Asignatura</b>
Alicia López Fernández	Macroeconomía 2
Alejandro Flores	Análisis Cuantitativo 2
Angela Canessa	Recursos Humanos 1
Constanza Solar Serrano	Análisis Cuantitativo 1
Daniela Saldivia González	Macroeconomía 2
Hikari Gutiérrez Vargas	Marketing 1
Johann Lara Vergara	Chile y su Inserción en la Economía Globalizada
Pamela Aguirre Barrientos	Marketing 1
Patricia Silva	Teoría Administración y Administración Personal (TSL)

En resumen:

<b>SEMESTRE</b>	<b>NUMERO</b>	<b>ASIGNATURAS SERVIDAS</b>
Primer semestre (Ayudantes)	41	37
Primer semestre (Asistentes)	10	9
Segundo semestre (Ayudantes)	33	27
Segundo semestre (Asistentes)	9	9

A pesar de todos los esfuerzos emprendidos para optimizar en cantidad y calidad la planta de ayudantes y asistentes, debe reconocerse que –en una perspectiva de mediano a largo plazo- los resultados han sido modestos. Si bien el impacto financiero de este ítem es mucho menor que el de los honorarios de profesores, existe la percepción de que aun se está contratando a un número de ayudantes y asistentes mayor que el necesario, lo cual es particularmente notorio en las asignaturas de prestación de servicios. Respecto a este último punto, cabe mencionar que no existe evidencia de que las unidades académicas que reciben los servicios docentes se estén haciendo cargo del costo de estos ayudantes y asistentes, lo que sí ocurre en el caso de los profesores.

Por otra parte, si bien la evaluación formal de Ayudantes no lo muestra del todo, existe una percepción generalizada en los estudiantes de que muchos ayudantes no están efectuando un buen trabajo. En tal sentido, aun cuando pareciera ser demasiado drástico, la opinión del Director es que –en vez de contar con una planta de ayudantes como la actual- sería más eficaz y eficiente que los profesores efectuasen una clase práctica cada dos o tres semanas (dependiendo de la asignatura) en un horario específico para tal efecto, reduciendo drásticamente la planta de ayudantes, la cual debiera ser provista sólo por alumnos con un perfil adecuado para ese trabajo.

### **ANEXO N° 3: CARGOS EXTERNOS A LA ESCUELA, EN LA UNIVERSIDAD Y OTRAS INSTITUCIONES**

Los siguientes profesores de planta de la unidad académica ejercen funciones adicionales en nuestra Universidad y/o en otras instituciones:

Prof. Claudio Elórtogui Raffo	<ul style="list-style-type: none"><li>• Rector PUCV</li></ul>
Prof. Bernardo Donoso Riveros	<ul style="list-style-type: none"><li>• Decano de la Facultad de Ciencias Económicas y Administrativas</li><li>• Presidente del Consejo Directivo de UCV-TV</li><li>• Miembro del Directorio de la Fundación Educacional y de Beneficencia "María Teresa Brown de Ariztia"</li></ul>
Prof. Rodrigo Navia Carvallo	<ul style="list-style-type: none"><li>• Consultor de la Comisión Nacional de Acreditación (CNA) para la evaluación de carreras de Ingeniería Comercial</li></ul>
Prof. Orlando de la Vega Luna	<ul style="list-style-type: none"><li>• Director General de Vinculación con el Medio, PUCV</li><li>• Consultor de la Comisión Nacional de Acreditación (CNA) para la evaluación de carreras de Ingeniería Comercial</li><li>• Presidente de la Asociación Latinoamericana de Ética, Negocios y Economía (ALENE)</li></ul>
Prof. Renzo Devoto Ratto	<ul style="list-style-type: none"><li>• Consultor de la Comisión Nacional de Acreditación (CNA) para la Evaluación de carreras de Ingeniería Comercial</li></ul>
Prof. Yolanda Reyes Fernández	<ul style="list-style-type: none"><li>• Secretaria Técnica de una de las salas del Tribunal de Mérito PUCV</li></ul>
Prof. Fernando Alvarado Quiroga	<ul style="list-style-type: none"><li>• Representante de la Facultad de Ciencias Económicas y Administrativas en el Capítulo Académico PUCV</li></ul>

Como en años anteriores, cabe destacar el aporte que la Escuela efectúa a la administración central de la Universidad, ahora con profesores de jornada completa ejerciendo el cargo de Rector y el de Director de Vinculación con el Medio. Asimismo, el reconocimiento que implica la participación de nuestros profesores en instituciones y organismos externos reconocidos nacionalmente.

Sin embargo, ello implica para la Escuela un sacrificio, puesto que más allá de que todos estos profesores efectúan un esfuerzo para que tales tareas adicionales no deterioren su trabajo al interior de la Escuela, es natural que ello a lo menos dificulte el trabajo en equipo.

En lo que respecta a las destinaciones dentro de nuestra Universidad, sería importante que en las evaluaciones que la Rectoría efectúa del quehacer de cada una de las unidades académicas, tenga en consideración el tiempo que los académicos destinan a tareas de interés para la Universidad fuera de la unidad académica. Incluso, dado lo anterior, que también debe ser la realidad de otras unidades académicas, no resulta aventurado pensar que el presupuesto central de la Universidad debiera hacerse cargo de las remuneraciones de aquellos académicos que ejercen los más altos cargos directivos de la Universidad (Rector, Vicerrectores, Secretario General y equivalentes).

En lo que respecta a los cargos externos a la PUCV, si bien se reconoce que -en general- todas estas destinaciones aumentan la vinculación de la unidad académica con el medio, cada vez la Dirección hará más exigible a los respectivos profesores que en sus planes de trabajo anuales incluyan actividades y resultados esperados de tales cargos para la unidad académica.

**ANEXO N° 4: CONSEJOS DE ESCUELA Y REUNIONES DE TRABAJO**

Durante el año 2012, se citó a diez (10) sesiones del Consejo de Escuela, cuyas tablas y acuerdos se presentan a continuación:

<b>N° Sesión</b>	<b>Fecha</b>	<b>Tabla</b>	<b>Acuerdos</b>
1/12	12 /01/11	<ul style="list-style-type: none"> <li>• Aprobación acta Consejo Extraordinario N° 01/11</li> <li>• Fusión con Escuela de Comercio</li> <li>• Acreditación Carrera</li> </ul>	<ul style="list-style-type: none"> <li>• No se tomaron acuerdos</li> </ul>
2/12	04/05/12	<ul style="list-style-type: none"> <li>• Aprobación acta Consejo Extraordinario N° 01/12</li> <li>• Proceso de Reacreditación de la Carrera</li> <li>• Cuenta Dirección año 2011</li> <li>• Decisión PET 2012</li> <li>• Nombramiento Comisión Jerarquizadora</li> </ul>	<ul style="list-style-type: none"> <li>• Aprobar por unanimidad y sin observaciones el Acta del consejo Extraordinario N° 01/12</li> <li>• Votar en urna la Cuenta Anual de la Dirección el martes 08 de mayo</li> <li>• Aprobar por unanimidad la propuesta del Sr. Director en orden a conformar la Comisión Jerarquizadora de la Escuela con la profesora Yolanda Reyes, Bernardo Donoso y Rodrigo Navia</li> <li>• Aprobar por unanimidad la propuesta del Sr. Director en orden a dictar una nueva versión del Programa Especial de Titulación durante el año 2012</li> </ul>
3/12	23/07/12	<ul style="list-style-type: none"> <li>• Aprobación acta Consejo Extraordinario N° 02/12</li> <li>• Inicio proceso de Jerarquización profesor Carlos Aqueveque</li> <li>• Aspectos relacionados con la planta académica</li> <li>• Diagnostico preliminar Plan Estratégico Escuela</li> </ul>	<ul style="list-style-type: none"> <li>• Se acuerda votar en urna el Acta del Consejo Extraordinario N° 2 de 2012, el lunes 30 de julio.</li> <li>• Aprobar la incorporación del Profesor Carlos Aqueveque Ureta a la planta de profesores de la Escuela e iniciar su proceso de jerarquización.</li> <li>• Se aprueba, por unanimidad, el Acta del Consejo Extraordinario N° 2 de 2012, efectuado el 4 de mayo de 2012.</li> <li>• Se aprueba, por mayoría, el Diagnóstico preliminar del Plan Estratégico de la Escuela, propuesto por el Sr. Director.</li> </ul>
4/12	03/08/12	<ul style="list-style-type: none"> <li>• Aprobación acta</li> </ul>	<ul style="list-style-type: none"> <li>• Se acuerda dejar hasta el</li> </ul>

		<p>Consejo Extraordinario N° 03/12</p> <ul style="list-style-type: none"> <li>• Análisis Proyecto Ingles PUCV</li> <li>• Decisiones sobre Agencia Acreditadora y plazos proceso acreditación</li> </ul>	<p>viernes 10 de julio, como plazo para analizar el Acta del Consejo Extraordinario N° 3, recién entregada y efectuar observaciones.</p> <ul style="list-style-type: none"> <li>• Aprobar por unanimidad la propuesta de la Dirección, en orden a seleccionar la Agencia Acredita CI para acreditar nuestra carrera.</li> <li>• Se acuerda, por unanimidad, establecer como plazo razonable, el 30 de octubre, para terminar nuestro Informe de Autoevaluación.</li> </ul>
5/12	12/10/12	<ul style="list-style-type: none"> <li>• Votación contratación Profesor Pablo Escarate</li> <li>• Votación Informe comisión jerarquizadora Profesor Carlos Aqueveque</li> </ul>	<ul style="list-style-type: none"> <li>• No se tomaron acuerdos.</li> </ul>
6/12	19/10/12	<ul style="list-style-type: none"> <li>• Aprobación acta Consejo Extraordinario N° 04/12</li> <li>• Aprobación Proyecto Reformulación PDE</li> <li>• Discusión Propuesta Preliminar Plan de Desarrollo Estratégico</li> <li>• Discusión Lineamientos Generales Anteproyecto Escuela de Negocios y Economía</li> </ul>	<ul style="list-style-type: none"> <li>• Aprobada Acta del Consejo Extraordinario N° 4/12</li> <li>• Aprobada reforma del Programa en Dirección de Empresas (PDE)</li> </ul>
	26/10/12	<ul style="list-style-type: none"> <li>• Aprobación Acta Consejo N° 06/12</li> <li>• Análisis y acuerdos sobre Propuesta Preliminar Plan de Desarrollo Estratégico</li> <li>• Análisis y acuerdos sobre Lineamientos Generales Anteproyecto Escuela de Negocios y Economía</li> </ul>	<ul style="list-style-type: none"> <li>• No se tomaron acuerdos.</li> </ul>
8/12	09/11/12	<ul style="list-style-type: none"> <li>• Aprobación Acta Consejo Extraordinario N° 07/12</li> <li>• Análisis y acuerdos sobre Propuesta Preliminar Plan de Desarrollo Estratégico, Área Investigación y Publicaciones</li> </ul>	<ul style="list-style-type: none"> <li>• Aprobar, por unanimidad, el Acta del Consejo Extraordinario N° 6.</li> </ul>
9/12	23/11/12	<ul style="list-style-type: none"> <li>• Aprobación Acta Consejo Extraordinario N° 08/12</li> <li>• Análisis y acuerdos</li> </ul>	<ul style="list-style-type: none"> <li>• Aprobar, por unanimidad, el Acta del Consejo Extraordinario N° 7 y postergar el Acta del Consejo</li> </ul>



		sobre Propuesta Preliminar Plan de Desarrollo Estratégico, Áreas Internalización y Vinculación con el Medio	N° 8.
10/12	30/11/12	<ul style="list-style-type: none"> <li>• Aprobación Acta Consejo Extraordinario N° 08/12</li> <li>• Reunión con Vicerrector de Desarrollo por Plan de Desarrollo Estratégico</li> <li>• Continuación Análisis Propuesta Preliminar Plan de Desarrollo Estratégico</li> </ul>	<ul style="list-style-type: none"> <li>• Acelerar las gestiones para que los estudiantes, que cumplan ciertos requisitos, puedan titularse al aprobar el curso ICA 5264 Simulación Empresarial.</li> </ul>

Además, es importante recordar que a lo largo del año se efectuaron reuniones de trabajo con la participación de todos los profesores jornada completa y media jornada, a las que no se dio el carácter de Consejo de Escuela, siguiendo una costumbre arraigada y habitual dentro de la Escuela.

## **ANEXO N° 5: DOCENCIA DE PREGRADO**

Como se observa en el siguiente cuadro, la matrícula total en el primer semestre del año 2012 fue de 607 alumnos, cifra superior en 21 alumnos a la del primer semestre de 2011. En el segundo semestre, dicha matrícula ascendió a 560, cantidad superior en 26 alumnos al segundo semestre del año 2011.

### Matrícula total 2002-2012

<b>MATRÍCULA TOTAL</b>	<b>2002</b>	<b>2003</b>	<b>2004</b>	<b>2005</b>	<b>2006</b>	<b>2007</b>	<b>2008</b>	<b>2009</b>	<b>2010</b>	<b>2011</b>	<b>2012</b>
<b>SEMESTRE 1</b>	514	495	508	478	464	464	489	496	543	586	607
<b>SEMESTRE 2</b>	460	433	461	417	408	406	445	465	509	534	560

Durante el año 2012 se efectuaron **19 Retiros Totales**. De ellos, 4 correspondieron al primer semestre y 15 al segundo semestre. Respecto a los retiros del **primer semestre**, los 4 fueron de alumnos de primer año. En cambio en el segundo semestre, 7 de dichos retiros fueron realizados por alumnos de primer año y 8 por alumnos de cursos superiores. Las causales de los mencionados retiros obedecieron fundamentalmente a problemas vocacionales en los alumnos de primer año y económicos en los alumnos de cursos superiores.

La matrícula de primer año, tanto de primer y segundo semestre, al igual que en años anteriores, estuvo alrededor de las 100 vacantes disponibles, presentado eso sí un incremento en el segundo semestre del 7,61% respecto al segundo semestre del año 2011.

### Matrícula de primer año

<b>MATRIC. PRIMER AÑO</b>	<b>2002</b>	<b>2003</b>	<b>2004</b>	<b>2005</b>	<b>2006</b>	<b>2007</b>	<b>2008</b>	<b>2009</b>	<b>2010</b>	<b>2011</b>	<b>2012</b>
<b>SEM. 1</b>	124	101	100	93	99	100	113	108	119	103	100
<b>SEM. 2</b>	124	101	96	90	96	99	107	104	113	92	99

### Puntajes ponderados de ingreso 2002-2012

<b>PUNTAJES INGRESO</b>	<b>2002</b>	<b>2003</b>	<b>2004 (*)</b>	<b>2005</b>	<b>2006</b>	<b>2007</b>	<b>2008</b>	<b>2009</b>	<b>2010</b>	<b>2011</b>	<b>2012</b>
<b>MÁS BAJO</b>	603,55	629,45	635,30	602,7	607,8	617,8	624,3	632,5	629,4	632,1	623,1
<b>PROMEDIO</b>	653,20	660,90	664,10	633,8	632,5	633,4	646,1	655,4	653,7	659,1	646,4
<b>MÁS ALTO</b>	790,05	763,40	743,85	740,6	749,9	736,7	771,6	727,2	748,4	746,5	705,3

(\*) primer año de aplicación de la PSU.

Como es de costumbre, la carrera llenó sus vacantes en el primer llamado.

Del cuadro anterior, se visualiza que los puntajes de ingresos ponderados más bajo y promedio fueron más bajos que en el año 2011 en 9 puntos y 12,7 puntos, respectivamente. En relación al puntaje promedio ponderado más alto, éste presentó una caída de 41,2 puntos; aunque es sabido que dicho puntaje tiende a ser muy irregular año a año, en este caso la caída fue evidente, con el agravante de que se logró captar sólo un postulante con puntaje ponderado sobre 700 puntos.

En anteriores cuentas hemos señalado que estas situaciones pueden deberse a: a) la reducción paulatina de los matriculados en primer año que provienen de colegios particulares pagados, lo que influye obviamente en tres aspectos: puntajes, recursos financieros y diversidad; b) la gran oferta de becas para los postulantes de altos puntajes que han instaurado algunas universidades, las cuales aparentemente son más atractivas que las ofrecidas por nuestra Universidad. En el caso del año 2012, cabe agregar otra posible causa: c) el impacto del prolongado paro del año 2011, como producto de las movilizaciones estudiantiles de ese año.

## Asignaturas, cursos, alumnos

El siguiente cuadro muestra la distribución de asignaturas por semestre, el número de cursos y de alumnos, en el año 2012:

AÑO 2012	N° ASIGNATURAS		N° CURSOS		N° ALUMNOS	
	SEM. 1	SEM. 2	SEM. 1	SEM. 2	SEM. 1	SEM. 2
OBLIGATORIAS ING. COMERCIAL	48	48	68	65	3087	2884
OPTATIVAS ING. COMERCIAL	7	13	7	13	135	240
SERVICIOS A OTRAS U. ACADÉMICAS	13	13	15	15	529	506
PLAN FORMACIÓN FUNDAMENTAL	3	4	3	4	287	403
<b>TOTALES</b>	<b>71</b>	<b>78</b>	<b>93</b>	<b>97</b>	<b>4038</b>	<b>4033</b>

Respecto a las asignaturas obligatorias, cabe señalar que la mayor parte de ellas fueron dictadas por profesores jornada completa, cumpliéndose que cada profesor dicte a lo menos dos asignaturas (de 4 horas teóricas cada una) por semestre. La Escuela continuó con la política de impartir en el primer y segundo semestre todas las asignaturas correspondientes al primer y segundo año, al igual que las asignaturas del último año de la carrera. También mantuvo la política de dictar tres paralelos en asignaturas y talleres de primer año, a fin de ofrecer una atención más personalizada y de mayor calidad a los alumnos.

En relación a la carga docente de la Escuela en servicios a terceros y Plan de Formación Fundamental, ésta sigue representando un porcentaje importante dentro del total de alumnos servidos. En el primer semestre, el número de alumnos de dicha categoría fue de 816, es decir un 20,21% del total de estudiantes. Respecto al segundo semestre, se produjo un incremento de 93 alumnos, elevando el porcentaje a un 22,54 %. Ambos porcentajes siguen siendo similares a los semestres de años anteriores.

### **Encuesta de Evaluación de la Docencia**

Además de la Evaluación Docente que efectúa la Universidad, durante al año 2012 la Escuela siguió realizando su acostumbrada encuesta "en papel" a todos sus alumnos, con la finalidad de recoger sus percepciones de la docencia en cada uno de los cursos. Dichas encuestas se aplicaron tanto en las asignaturas impartidas dentro de la Escuela, como en las asignaturas de prestación de servicios.

Como ya es tradicional, el resultado de dichas encuestas fue más que satisfactorio.

### **Prácticas Profesionales**

Los alumnos que aprobaron sus prácticas profesionales durante el año 2012 fueron 88, de los cuales 44 correspondieron a la primera etapa y 44 a la segunda etapa. Cabe recordar que los emprendimientos que desarrollan los alumnos durante su permanencia en la Escuela, se pueden considerar como una práctica profesional.

### **Temas administrativos relacionados con docencia de pre-grado**

Referente a este tema, es necesario destacar que el Navegador Académico ha facilitado enormemente la utilización de indicadores de gestión constituyéndose en un instrumento de gran ayuda a la Dirección de la Escuela, pero igual se pueden efectuar algunas mejoras. Algunas propuestas son:

- \* Listado semestral de alumnos inscritos por curso, clasificados en Obligatorios Optativos, Servicios a otras Unidades Académicas y Formación Fundamental.
- \* Listado semestral de cursos desglosados en Obligatorios, Optativos, Servicios a otras Unidades Académicas y Formación Fundamental.

En este punto, es preciso mencionar que la Escuela, implementó en el año 2010 un programa computacional, que permite registrar las prácticas profesionales y asimismo las características positivas como negativas de los estudiantes,

como por ejemplo: ayudante destacado, sorprendido en copia, etc. Este programa comenzó a operar con los estudiantes que ingresaron a la carrera a partir del año 2009.

Un problema que siguió persistiendo en el año 2012, pero en un grado bastante menor que en años anteriores, fue la dificultad de contar con salas adecuadas en número y capacidad. Esta situación, se debe fundamentalmente que a que no se dispone de un número adecuado de salas con cupos superiores a 80 alumnos.

## **ANEXO N° 6: MOVILIDAD ESTUDIANTIL INTERNACIONAL**

El Programa Internacional de Intercambio Estudiantil ha sido una posibilidad de avanzar en la internacionalización de la formación de pregrado que la Escuela de Ingeniería Comercial ha logrado aprovechar, situándose como una de las escuelas que más estudiantes internacionales de intercambio recibe en sus aulas y que más estudiantes envía al extranjero. Desde el inicio del programa, más de 150 estudiantes de la carrera han cursado al menos un semestre en el extranjero.

En el año 2012, alumnos extranjeros que vienen a la PUCV a través del Programa Internacional de Intercambio Estudiantil mantuvieron una alta preferencia por asistir a cursos impartidos por la Escuela, llegando a tener en las asignaturas impartidas por nuestra escuela 70 estudiantes. Es así que en el primer semestre, 30 alumnos se inscribieron en 13 asignaturas, mientras que en el segundo semestre el número alcanzó a 40 estudiantes registrados en 22 cursos.

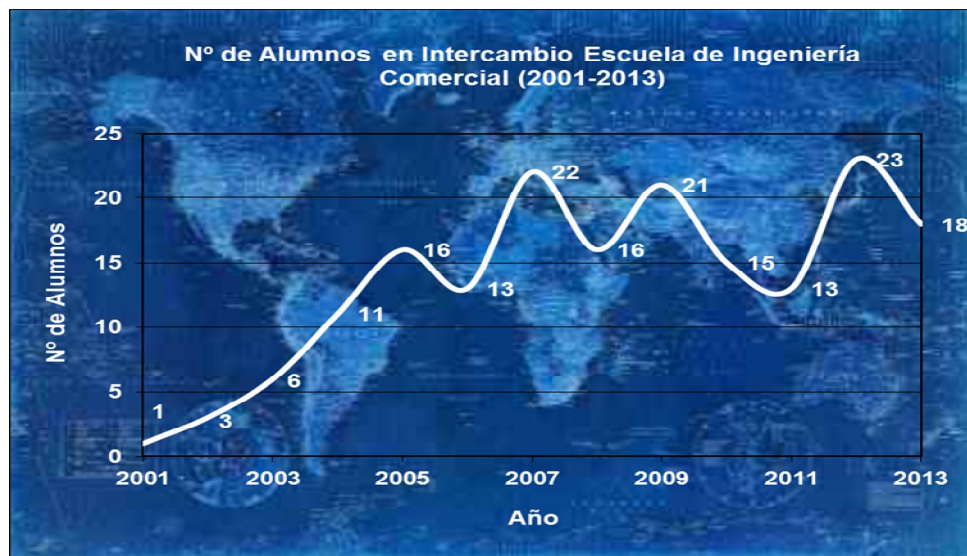
Los países de origen son variados, durante 2012 asistieron a cursos impartidos por la escuela alumnos de intercambio provenientes de Alemania, Austria, Colombia, España, Estados Unidos, Francia, Irlanda, Holanda, Japón, México y Suecia. Además de los tradicionales cursos del plan de estudios de la carrera de Ingeniería Comercial, un número importante de los estudiantes cursa alguna de las asignaturas de Formación Fundamental impartidas por la Escuela.

Por otra parte, 23 alumnos de nuestra Escuela participaron en el Programa de Movilidad Estudiantil durante el año 2012, logrando así el más alto número de estudiantes en un año. Viajaron 5 durante el primer semestre y los restante 18 en el segundo semestre. Ellos son, ordenados por semestre e institución de destino:

	<b>Nombre</b>		<b>Institución</b>	<b>País</b>	<b>Semestre</b>
1	Joaquín	Pérez	Millersville U.	USA	Primero 2012
2	Pablo	Gómez	U. Paris IX	Francia	Primero 2012
3	Ignacio	Kiessling	U. Paris IX	Francia	Primero 2012
4	Felipe	de la Vega	Reutlingen U.	Alemania	Primero 2012
5	Daniela	Olguín	U. Santiago de Compostela	España	Primero 2012
6	Felipe	Cortés	Appalachian State University	USA	Segundo 2012
7	Francisco	Pinochet	Frostburg State University	USA	Segundo 2012
8	Nicolás	Medina	Hochschule Reutlingen	Alemania	Segundo 2012
9	Catalina	Salinas	Hochschule Reutlingen	Alemania	Segundo 2012
10	Alfonso	Delgado	Millersville U.	USA	Segundo 2012
11	Gerald	León	Millersville U.	USA	Segundo 2012
12	Lorena	Becerra	U. of Calgary	Canadá	Segundo 2012
13	Gastón	Wiedman	U. of Calgary	Canadá	Segundo 2012
14	Felipe	Jeldes	U. of Calgary	Canadá	Segundo 2012
15	Aquiles	Galindo	U. of Central Lancashire	Inglaterra	Segundo 2012

16	Giannina	Guerra	U. of Lethbridge	Canadá	Segundo 2012
17	Iomara	López	U. of Lethbridge	Canadá	Segundo 2012
18	Manuel	Espinoza	U. of Lethbridge	Canadá	Segundo 2012
19	Lesly	Vergara	U. of Lethbridge	Canadá	Segundo 2012
20	Macarena	Parker	U. of Victoria	Canadá	Segundo 2012
21	Joceline	Cardenasso	Utah State University	USA	Segundo 2012
22	Adrián	Garay	Utah State University	USA	Segundo 2012
23	María Gabriela	Cassis	Wesley College	USA	Segundo 2012

Como se puede observar en el gráfico "Nº de Alumnos en Intercambio Escuela de Ingeniería Comercial (2001-2013)", la experiencia de 2012 es la más fructífera, hasta ahora, en número total de estudiantes en intercambio en un año, siendo el promedio de 17 estudiantes por año y llegando los estudiantes de intercambio a representar un 30% de los titulados en el período 2005 – 2012.



Nota: Para el año 2013, la cifra es estimada, a partir de 14 alumnos que están en intercambio durante el primer semestre y 4 que estarían viajando en el segundo semestre.

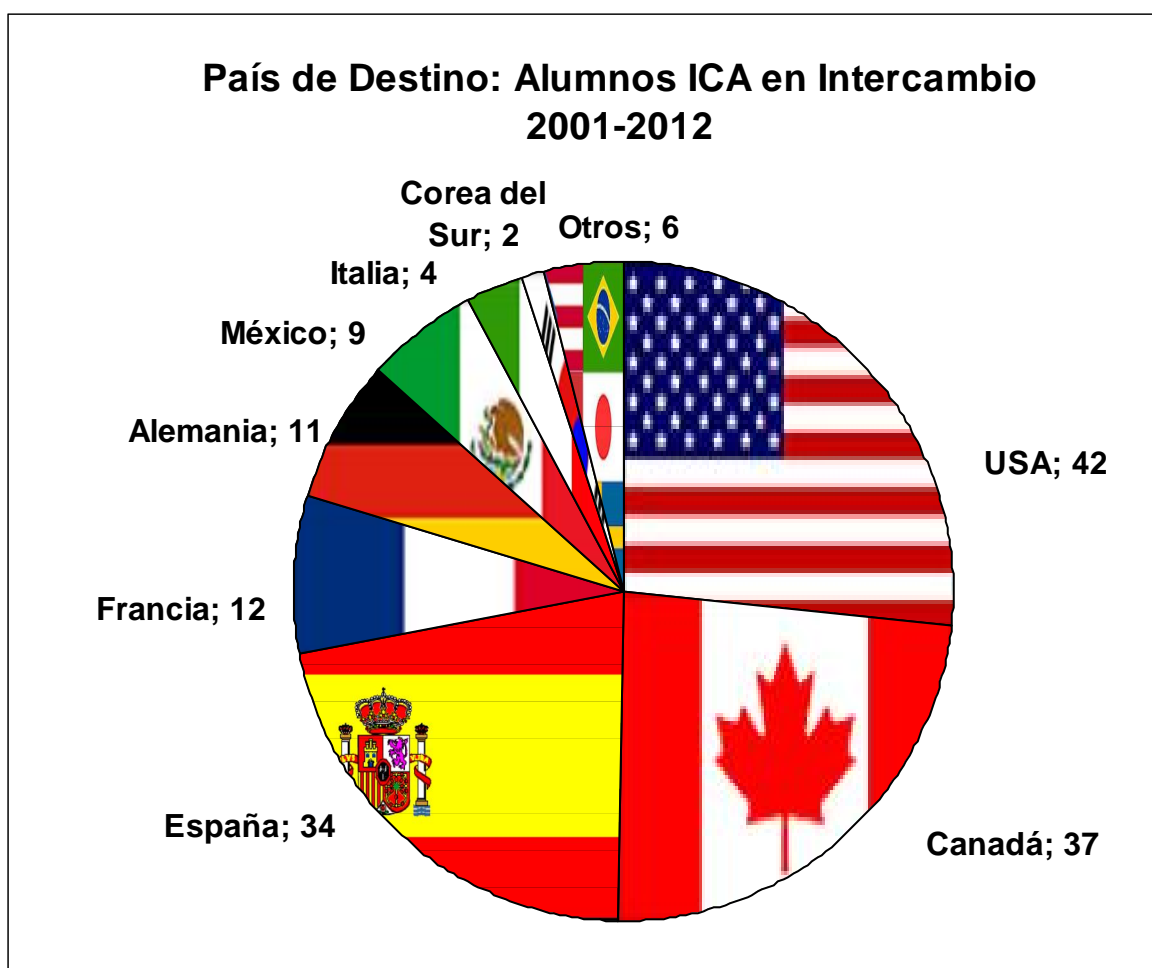
En 2012, por primera vez alumnos de la carrera estuvieron un semestre en una universidad de Inglaterra, en University of Central Lancashire, además por primera vez asistieron alumnos de la carrera a Université Paris IX, Appalachian State University, Frostburg State University y Wesley College, incrementando las instituciones de destinos que nuestros estudiantes han visitado. Además, respecto a los países de destino, cabe destacar que de los 23 estudiantes, sólo 1 asistió a una institución de habla castellana.

En el período 2001- 2012, más del 70% de nuestros alumnos han asistido a universidades donde la lengua de instrucción no es el castellano, con lo cual esta experiencia ha permitido también avanzar en el dominio de una segunda lengua. En

el gráfico País de Destino, se puede apreciar el número de estudiantes de la carrera que ha asistido por al menos un semestre al extranjero clasificado por país de destino, desde 2001.

Para el año 2013, la proyección es de 18 alumnos en intercambio. Durante el primer semestre, ya hay 14 estudiantes realizando su estadía en el extranjero, y 8 seleccionados para el segundo semestre, de los cuales probablemente 4 concreten su estadía en el extranjero, dado que razones personales, económicas y académicas es posible que algunos de los seleccionados para el segundo semestre renuncien a participar del programa de intercambio. La cifra estimada para 2013 se encontraría en el promedio que se ha alcanzado desde 2005.

Es importante destacar que la Escuela ha estado apoyando la salida de sus estudiantes al extranjero, a través de una beca adicional, la que durante el año 2012 ascendió en total a \$ 6.000.000. Esto complementa los recursos que la universidad destina al intercambio estudiantil, así como becas que algunas universidades o gobiernos extranjeros otorgan a nuestros estudiantes.



Nota: el número total de estudiantes es 157, mientras que en el gráfico anterior es 160, pues en la unidad es alumno-semestre, existiendo 1 alumno que estuvo por tres semestres en el extranjero y uno durante dos semestres, además en el gráfico anterior se incluyen a los 18 alumnos que estarían en intercambio en 2013.

## ANEXO N° 7: PROCESOS DE TITULACIÓN PREGRADO

### Titulación en base a Memoria y Examen de Grado Oral

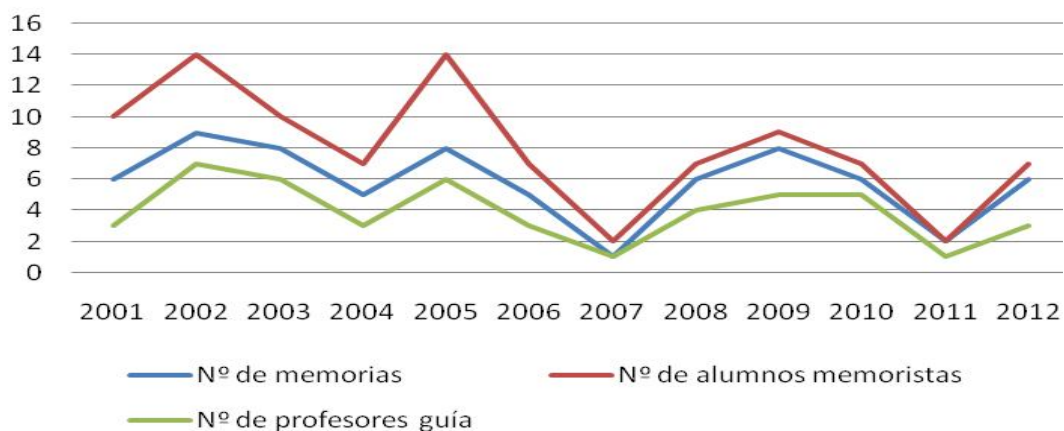
Durante el año 2012, se inscribieron los siguientes proyectos de Memoria:

Título	Memoristas	Profesor guía
Equilibrando familia y trabajo: estudio del efecto del aumento en la oferta de cuidado infantil sobre la participación laboral femenina en Chile, a través de la implementación de la jornada escolar completa, entre 2002 y 2009	Melanie Alejandra Oyarzun Wolf	Soledad Cabrera Calavacero
La autorregulación/ética en las profesionalización de los gobiernos corporativos de las organizaciones	Natalia Gabriela Diaz Wiuckstern	Orlando De La Vega Luna

En una perspectiva histórica, la evolución de estas cifras ha sido la siguiente:

Año	N° de memorias	N° de alumnos memoristas	N° de profesores guía
2001	6	10	3
2002	9	14	7
2003	8	10	6
2004	5	7	3
2005	8	14	6
2006	5	7	3
2007	1	2	1
2008	6	7	4
2009	8	9	5
2010	6	7	5
2011	2	2	1
2012	6	7	3

### Memorias, Memoristas y Prof. Guías





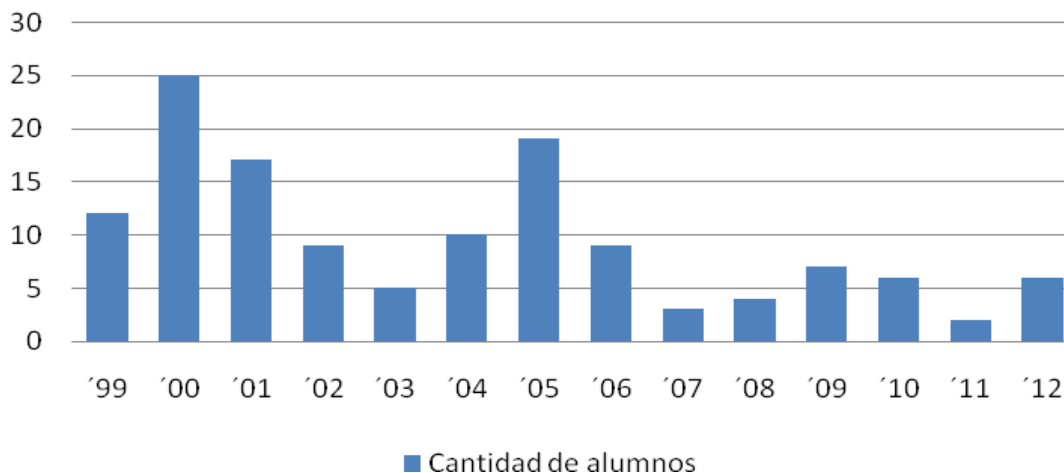
En relación con los Exámenes de Grado y Título con Memoria, durante el año 2012 se rindieron y aprobaron los siguientes:

<b>Título</b>	<b>Memoristas</b>	<b>Profesor guía</b>	<b>Año de inscripción</b>
Estrategias de inversión con opciones financieras: una aplicación practica	Javier Antonio González Polidoro	Orlando De La Vega Luna	2011
Estudio de anomalías estacionales en el mercado de capitales chileno durante el periodo 2005-2010	Lorna Natalia Arias Arias	Eduardo Cartagena Novoa	2011
Guía práctica para el administrador de empresas para la evaluación y selección de soluciones tecnológicas para la gestión.	Cristian Eduardo Farías Ramírez Patricio Eduardo Andrés San Martín Paillán	Rodrigo Vergara Barbagelata	2011
Equilibrando familia y trabajo: estudio del efecto del aumento en la oferta de cuidado infantil sobre la participación laboral femenina en Chile, a través de la implementación de la jornada escolar completa, entre 2002 y 2009	Melanie Alejandra Oyarzún Wolf	Soledad Cabrera Calavacero	2012
La autorregulación/ética en las profesionalización de los gobiernos corporativos de las organizaciones	Natalia Gabriela Díaz Wiuckstern	Orlando De La Vega Luna	2012

La evolución de los alumnos titulados con Memoria, en los últimos 14 años, es la siguiente:

Año	'99	'00	'01	'02	'03	'04	'05	'06	'07	'08	'09	'10	'11	'12
Cantidad de alumnos	12	25	17	9	5	10	19	9	3	4	7	6	2	6

## Estudiantes Titulados a través de Memoria



### Examen de Grado y Título Escrito y Oral

#### Temporada Junio 2012

Los exámenes escritos fueron rendidos el martes 26 de Junio y los exámenes orales el día jueves 29 de Junio. Los resultados fueron entregados durante el día 27 de julio de 2012.

#### Temporada Noviembre 2012

La comisión de titulación decidió con fecha 22 de Agosto, modificar en el marco del reglamento de titulación para esta metodología, la forma en la cual se realizará el examen. El objeto fue distender la extensa jornada que se vivía en los formatos anteriores del examen de título.

Los exámenes escritos fueron rendidos los días lunes 19 y martes 20 de noviembre y los exámenes orales el día jueves 20 de noviembre. Los resultados fueron entregados durante el día 20 de diciembre de 2012.

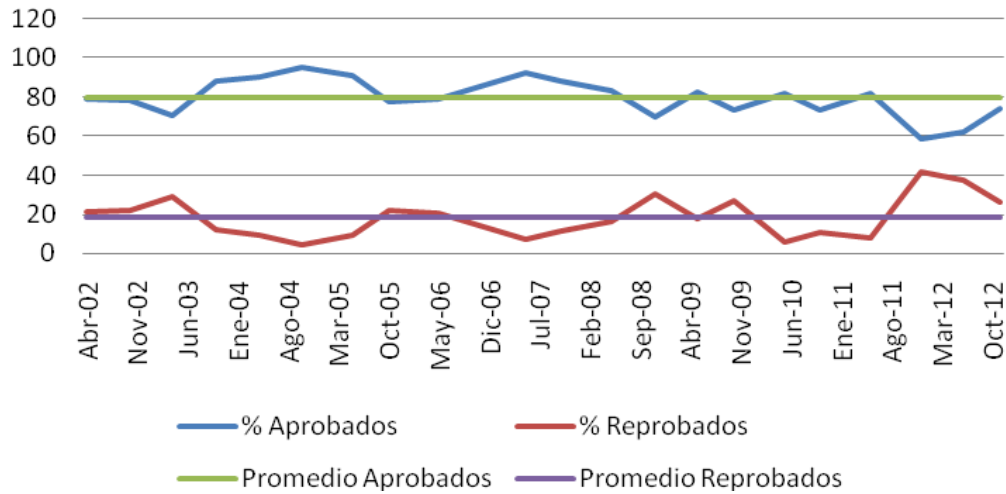
Respecto a esta modalidad de exámenes título, se observa la siguiente situación, en las dos temporadas, tanto de mayo como de noviembre:

Alumnos	Junio 2012		Noviembre 2012	
	Cantidad	(%)	Cantidad	(%)
Aprobados	23	62.2%	28	73.7%
Reprobados	14	37.8%	10	26.3%
<b>Total</b>	<b>37</b>		<b>38</b>	

La evolución de los alumnos titulados con esta modalidad de Examen de Grado y Título, en los últimos 10 años es la siguiente:

<b>Temporada</b>	<b>Cantidad Aprobados</b>	<b>Cantidad Reprobados</b>	<b>% Aprobados</b>	<b>% Reprobados</b>
Abr-02	26	7	78,8	21,2
Oct-02	25	7	78,1	21,9
Abr-03	24	10	70,6	29,4
Oct-03	37	5	88,1	11,9
Abr-04	29	3	90,6	9,4
Oct-04	21	1	95,5	4,5
May-05	30	3	90,9	9,1
Oct-05	21	6	77,8	22,2
May-06	19	5	79,2	20,8
Oct-06	34	6	85,0	15,0
May-07	26	2	92,9	7,1
Oct-07	30	4	88,2	11,8
May-08	20	4	83,3	16,7
Nov-08	30	13	69,8	30,2
May-09	28	6	82,4	17,6
Oct-09	19	7	73,1	26,9
May-10	23	5	82,1	5,7
Oct-10	25	9	73,5	10,9
May-11	32	7	82,1	7,9
Dic-11	14	10	58,3	41,7
Jun-12	23	14	62,2	37,8
Nov-12	28	10	73,7	26,3
<b>Promedio</b>			<b>81,2%</b>	<b>18,8%</b>

## Aprobados v/s Reprobados



### Ceremonia de Titulación

En el mes de diciembre de 2012, se efectuó la ceremonia de Entrega de Títulos y Grados 2012, recibiendo sus diplomas de Título y Grado 42 egresados. La señorita Melanie Oyarzún fue premiada como la mejor titulada del año 2012.

Año	98	99	00	01	02	03	04	05	06	07	08	09	10	11	12
Cantidad de Titulados	88	57	62	43	60	56	78	63	54	62	54	65	53	55	42

Observación: en abril de 2012 se completó la ceremonia de titulación del año 2011, debido al retraso en la tramitación de los expedientes de 33 egresados, como consecuencia del prolongado paro del año 2011. En consecuencia, de los 55 titulados del año 2011, 32 recibieron sus diplomas en diciembre de 2011 y 33 en abril de 2012.

## **ANEXO N° 8:**

## **VINCULACIÓN CON EL MEDIO**

Las funciones de Extensión y Cooperación Técnica de la Escuela tienen como principal objetivo lograr una mayor vinculación con el medio externo relevante, es decir, con el mundo empresarial, potenciales postulantes a la carrera, egresados, y la sociedad en general. Estas relaciones hacen referencia a todos aquellos aspectos que resulten en beneficio de los alumnos y los egresados.

De esta forma, las actividades de extensión buscan potenciar la imagen de la Escuela en tres grandes grupos de interés: el medio externo relevante –ya mencionado-, el alumnado de la Escuela y la misma Pontificia Universidad Católica de Valparaíso, considerando los atributos más pertinentes en cada caso.

Por otro lado, las actividades de cooperación técnica nacional e internacional permiten generar ingresos para la Escuela y sus profesores, y redes con otras instituciones que puedan conseguir frutos más adelante.

Como principales subfunciones al interior de Extensión y Cooperación Técnica de la Escuela se pueden destacar extensión, capacitación nacional e internacional, asistencia técnica y programas de egresados.

### **EXTENSIÓN**

La función de extensión intenta vincular las actividades académicas de formación profesional y de investigación científica y tecnológica, con el entorno empresarial y organizacional, generando lazos a través de actividades como seminarios, talleres, coloquios, encuentros, foros-paneles, charlas, conferencias y otras.

#### **Comunicación con colegios**

En nuestra Escuela estas acciones incluyen las comunicaciones de marketing dirigidas a los distintos públicos de interés, entre los cuales se destaca principalmente los colegios. Año a año, Ingeniería Comercial ha realizado una labor de acercamiento a estas instituciones, lo que le permite transmitir su experiencia, trayectoria y excelencia académica.

Cabe destacar que en 2012 se retomaron todas las actividades que en 2011 no fue posible realizar debido a los acontecimientos que a nivel nacional marcaron dicho año en el ámbito educacional, entre ellas el programa "Directivos del Siglo XXI".

Entre abril y noviembre de 2012 se participó en diversas ferias, charlas, eventos y paneles de carrera efectuados en instituciones educacionales de la V región, así como de otros lugares del país. A continuación se especifican fechas, lugares y tipo de actividad:

Institución/ Evento	Mes	Día	Lugar	Actividad	Persona a cargo
ExpoMin	Abril	9 al 13	Espacio Riesco, Stgo.	Stand PUCV	Alessandro Devoto
Feria de la Energía	Abril	26 y 27	Hotel Gala, Viña del Mar	Stand ICA, Comercio, Vincular y Prog. Relac. Lab.	Alessandro Devoto
Alianza Francesa	Mayo	Miércoles 30	colegio	Panel de carreras	Alessandro Devoto
Sagrada Familia	Junio	Miércoles 31	colegio	Panel de carreras	Alessandro Devoto
Instituto Rafael Ariztía	Junio	Jueves 14	IRA	Feria	Claudia Valderrama
Programa Beta	Junio	Sábado 16	Salón de Honor	Foro de Profesionales	Pablo Escárte
Colegio Amalia Errázuriz de Ovalle	Junio	Viernes 22	G 4-8	Clase de Mktg. Digital y Redes Sociales y reunión con R. Navia	Pedro Palma y Rodrigo Navia
Colegio Rubén Castro Viña del Mar	Julio	Miércoles 4	Sala CC 1-23	Desayuno con ingenieros comerciales trabajando en PUCV y reunión con director ICA	Rodrigo Navia y Renzo Devoto
Colegio Coya	Julio	Miércoles 5	Sala CC 1-35	Charla ICA	María José Ekdahl
Mackay School	Julio	Jueves 19	Colegio	Charla ICA e Ing. Industrial	Kenneth Volgger
SSCC Padres Viña del Mar	Julio	Lunes 23	Colegio	Panel de carreras	José Miguel Abumohor
Instituto Santa Teresa de Los Andes	Julio	Jueves 26	Colegio	Charla ICA ex alumna colegio	Karen González
Cpech Quilpué	Agosto	Martes 14	Preuniversitario	Charla ICA - Ing. Industrial	Catalina Salinas
Seminario San Rafael	Agosto	Miércoles 22	Colegio	Panel de carreras ICA - Ing. Industrial	Carolina Melo
Día Abierto	Agosto	Viernes 24	PUCV	Día Abierto	Catalina Salinas, Kenneth Volgger, Claudia Valderrama, Felipe De la Vega y María José Ekdahl
Mackay School	Septiembre	Martes 4	colegio	Panel de carreras	Claudia Valderrama
Preuniversitario Pedro de Valdivia	Septiembre	Miércoles 12	Sede Viña del Mar	Panel conjunto Ing. Civil Industrial	José Miguel Abumohor
Liceo San Felipe Benicio de Coyhaique	Septiembre	Miércoles 13	LSFB (Coyhaique)	Charla ICA	María José Ekdahl
SIAD VTP Valparaíso	Septiembre	Miércoles 26	VTP	Feria	José Miguel Abumohor
SIAD VTP Valparaíso	Septiembre	Jueves 27	VTP	Feria	Claudia Valderrama
SIAD VTP Valparaíso	Septiembre	Viernes 28	VTP	Feria	Felipe de la Vega
Feria Saint Margaret's	Octubre	Lunes 1	colegio	Feria	José Miguel Abumohor
SIAD Las Condes	Octubre	Jueves 4	Santiago	Feria	Carolina Melo
SSCC Padres Viña del Mar	Octubre	Miércoles 10	SSCC	Feria Vocacional Interactiva	José Miguel Abumohor
SIAD Estación Mapocho	Octubre	Jueves 18	Santiago	Feria	Carolina Melo
SIAD Estación Mapocho	Octubre	Viernes 19	Santiago	Feria	José Miguel Abumohor
María Auxiliadora Viña del Mar	Octubre	Viernes 19	colegio	Panel de carreras	Claudia Valderrama
SIAD Estación Mapocho	Octubre	Sábado 20	Santiago	Feria	Felipe de la Vega
FIRA	Noviembre	Jueves 8	Sporting Viña del Mar	Feria ASIVA	Carolina Melo
FIRA	Noviembre	Viernes 9	Sporting Viña del Mar	Feria ASIVA	Claudia Valderrama
FIRA	Noviembre	Domingo 11	Sporting Viña del Mar	Feria ASIVA	Carolina Melo

## Taller de Recepción al Primer Año

Durante el mes de marzo de 2012, se efectuó la ya tradicional recepción y bienvenida a los alumnos de primer año, buscando espacios de acercamiento y convivencia para generar identidad y conocimiento mutuo. Durante las mañanas de los primeros dos días se desarrollaron talleres de diálogo y socialización, con sus respectivas sesiones de conclusiones. Intentando ser coherentes con la implantación del nuevo plan de estudios basado en competencias, se utilizaron técnicas basadas en juegos interactivos y análisis de fragmentos relevantes de películas. La actividad contó con la participación de todos los profesores de jornada completa y adscritos, los alumnos de primer año y representantes del Centro de Alumnos.

El día de apertura se llevó a cabo el tradicional “cóctel” de mediodía con los nuevos alumnos, en el nuevo patio “Presbítero Rubén Castro”, con la novedad de que –por primera vez- esta actividad se efectuó junto con la Escuela de Comercio. Esta reunión social tiene como objeto tanto la interacción de experiencias entre profesores y nuevos alumnos, como compartir momentos de agrado y esparcimiento.

Es importante destacar que los alumnos de primer año valoraron positivamente esta actividad, y que ésta fue adecuadamente complementada con una bienvenida no agresiva por parte de los segundos años. Dicha actitud frente al “mechoneo” es algo normal en nuestra Escuela cada inicio de año, desde hace más de 10 años.

Sin duda, esta modalidad de recepción a los alumnos de primer año marca una diferencia con otras unidades académicas de nuestra Universidad y de otras instituciones de educación superior. Aunque gradualmente otras unidades académicas e instituciones de educación superior están avanzando en estos aspectos, podemos atribuirnos la condición de pioneros, a lo menos en nuestra Universidad y en la región.

## Directivos del Siglo XXI

Se trata de la actividad de extensión que por más de una década ha realizado la Escuela de Ingeniería Comercial de la PUCV y que está dirigida a alumnos de tercero y cuarto año de enseñanza media de la V región.

El principal objetivo de este programa es difundir elementos propios de las áreas de estudio y del ejercicio profesional de un Ingeniero Comercial, entre potenciales postulantes a carreras universitarias ligadas a la Administración y Dirección de Empresas, a fin de que adopten una decisión de postulación con más y mejor información.

El programa ha sido desarrollado en diversas modalidades: clases magistrales, talleres de creatividad, juegos de negocios, entre otros. En 2012, “Directivos del Siglo XXI” combinó actividades de aprendizaje en aula, tanto en la modalidad de clase magistral como de taller, junto con la presentación de informes que dieron cuenta de las actividades de taller.

Se realizaron 8 (ocho) sesiones presenciales en torno a los siguientes temas:

- Administración de Empresas.
- Marketing.
- Creatividad e Innovación.
- Economía y Finanzas.
- Recursos Humanos y Liderazgo.

Entre el 20 de junio y el 4 de septiembre se efectuó esta actividad, la que culminó con la tradicional ceremonia de cierre, en la que estuvieron presentes todos los alumnos de los colegios participantes, además de apoderados y autoridades de las instituciones educacionales.

En total, fueron 89 los alumnos inscritos en el programa, pertenecientes a 9 instituciones educacionales de la V región, los que conformaron, en total, 19 equipos de trabajo.

### **Actividades sociales, culturales y recreativas**

En la búsqueda de hacer Escuela, incluyendo a cada uno de los actores, la Jefatura de Extensión apoyó e incentivó las actividades desarrolladas por el Centro de Alumnos. El apoyo consistió tanto en aspectos logísticos como de financiamiento.

### **Charlas y conferencias**

En enero de 2012 se organizó la conferencia de Andrés Velasco Brañes, "Contra la desigualdad: el empleo es la clave", realizada en el salón María Luisa Bombal del hotel Sheraton Miramar.

En 2012 no hubo acto de Inauguración de Año Académico.

Con apoyo de la Dirección de la Escuela, el Centro de Alumnos de la Escuela e Ingeniería Comercial PUCV organizó el Seminario "Chile 2020-Profesionales para un Nuevo País", actividad en la cual se enmarcaron las presentaciones de los siguientes conferencistas:

- Harold Mayne-Nicholls, Presidente de la Fundación Ganamos Todos.
- Tomás Recart, Director Ejecutivo de Enseña Chile.
- Cristian del Campo, Capellán de Un Techo para Chile.
- John Byrne, Managing Director Boyden Santiago.
- Cristóbal Almagia, Emprendedor, Productor de Cine y TV

Otra actividad organizada por el CAA ICA durante 2012 fue el "Seminario de Egresados", ocasión en la que expusieron los ex-alumnos Carolina Mena (Latinoamerican Office Manager de IBM Chile) y Miguel Ángel Figari (Gerente General de Peugeot-Chile).

### **Consejo Asesor Directivo-Empresarial (CADE)**

No hubo reuniones del CADE durante el año 2011.

### **Informe de Actualidad Económica**

Durante el año 2012, la Escuela continuó con la publicación del Informe de Actualidad Económica, iniciado en septiembre de 2005. Los tres números se prepararon en los meses de mayo, septiembre y diciembre.

Contribuyeron con la preparación de la información, análisis y artículos Rodrigo Aravena, Francisco Campos, Carolina Martínez, Juan Carlos Guajardo, Nicolás Fernández, Francisco Henríquez y, para la Sección Regional, el Departamento de Estudios de ASIVA. Los editores del informe fueron, durante 2012, los profesores Soledad Cabrera y Rodrigo Navia.



En estos informes se presenta la evolución y análisis de los principales indicadores de la economía nacional, internacional y de la Región de Valparaíso, además de artículos de temas económicos nacionales o internacionales preparados por académicos y ex-alumnos de la Escuela. Su finalidad es ayudar y facilitar la toma de decisiones de empresarios, directivos de organizaciones y profesionales del área de la Administración, así como posicionar a la Escuela como productora de publicaciones en el área.

### **Círculo de Economía**

El Círculo de Economía de la PUCV es una entidad que tiene por objetivo fomentar el conocimiento de esta área a través de difusión de diversas temáticas por medio de charlas, concursos y eventos relacionados con la actividad económica.

En 2012, las actividades en las que tuvo participación, ya sea en cuanto a presencia u organización fueron las siguientes:

- Encuentro de Logística y Comercio Exterior, evento organizado por Foro Logístico Puerto Valparaíso (FOLOVAP).
- Conferencia de Erika Arraño y Maribel Jara (funcionarias de Banco Central de Chile), en el marco del ciclo de encuentros sobre Economía, apoyado por fondo Red de Docentes de la DAE.
- Primer Torneo Interescolar de Economía de la PUCV.

### **Página “Empresas y Negocios”**

Por noveno año consecutivo, la Escuela ha continuado con la producción intelectual de una página del diario El Mercurio de Valparaíso, denominada “Empresas y Negocios” (antes “Empresas y Economía”), la cual incluye una columna de opinión de 1.650 caracteres, un artículo de fondo de 4.800 caracteres, una descripción de libro de 600 caracteres y una descripción de página Web de 600 caracteres.

En esta sección que es publicada todos los días sábado, participan todos los profesores de la Escuela y excepcionalmente algunos invitados. De este modo, se presenta una relación continua y sostenida en el tiempo con la opinión pública, para construir imagen en la ciudadanía, sobre todo a través de la presencia mediática en un diario de prestigio regional y nacional.

### **Página Web**

En ella se presenta información sobre investigaciones realizadas, cursos de capacitación, actividades de extensión, programas, intercambio estudiantil y otros tópicos asociados a la Escuela. Asimismo, en lo que respecta a noticias y eventos, se utiliza en forma complementaria las redes sociales (Facebook y Twitter).

En 2012 se renovó el sitio web de la Escuela de Ingeniería Comercial PUCV ([www.ingcomercial.ucv.cl](http://www.ingcomercial.ucv.cl)), mejorando y actualizando aspectos como diseño, informaciones y contenidos relevantes y publicación de noticias, todo esto luego de detectarse que la antigua plataforma no cumplía con todos los requerimientos de una Escuela en constante desarrollo. Se continúa trabajando en ello durante el año 2013.

### **Publicidad y publicaciones en medios**

Frente a la fuerte competencia que existe hoy a nivel universitario y las nuevas prácticas comunicacionales en esta área, la Escuela ha buscado espacios de publicidad de acuerdo a sus recursos relativamente limitados.

Durante 2012, se publicó en El Mercurio de Valparaíso el suplemento "Estudiantes de Ingeniería Comercial por el Mundo: La Experiencia del Intercambio Estudiantil Internacional 2001-2012".

Para el período de postulaciones, en diciembre de 2012, se instaló un tótem publicitario -durante un mes- en 18 Norte (Viña del Mar).

### Asistencia Técnica Nacional

- Estudio requerido por la Fiscalía Nacional Económica, titulado "Análisis del Mercado Privado de Salud en Chile". Monto: \$ 18.354.800. Participaron los profesores de la Escuela Ana María Vallina (coordinadora), Soledad Cabrera y Rodrigo Navia; además, los profesores José Luis Guerrero y Javier Tobar (Derecho, PUCV), Mario Parada (Medicina, UV), Paula Nuñez (sin afiliación, radicada en Australia) y el economista argentino Antonio Vasallo.

### Capacitación Nacional

#### ACTIVIDADES DE COOPERACION TECNICA

	ACTIVIDAD	TIPO	F_INIC	F_TERM	HORAS PEDAG	ALUMNOS	MANDANTE	LUGAR
1	CURSO INTERMEDIO DE PREPARACIÓN Y EVALUACIÓN SOCIAL DE PROYECTOS	Curso	10-09-2012	04-12-2012	132	24	Ministerio de Planificación y Cooperación	La Serena
2	CURSO INTERMEDIO DE PREPARACIÓN Y EVALUACIÓN SOCIAL DE PROYECTOS	Curso	24-09-2012	11-12-2012	132	20	Ministerio de Planificación y Cooperación	Punta Arenas
3	DIPLOMADO EN GESTION DE PRACTICAS LABORALES	Diplomado	23-03-2012	20-10-2012	171	25	AES GENER S. A.	Valparaíso
4	DIPLOMADO EN GESTION DE PRACTICAS LABORALES	Diplomado	30-03-2012	01-12-2012	171	18	AES GENER S. A.	Antofagasta
5	DIPLOMADO EN GESTION DE RESPONSABILIDAD SOCIAL	Diplomado	27-04-2012	25-08-2012	107	34	ABIERTA	Santiago
6	DIPLOMADO EN GESTION DE RESPONSABILIDAD SOCIAL	Diplomado	04-05-2012	27-10-2012	107	23	ABIERTA	PANAMA
7	DIPLOMADO EN GESTION DE RESPONSABILIDAD SOCIAL	Diplomado	07-08-2012	05-12-2012	107	19	Cámara de Industrias de COSTA RICA	COSTA RICA
8	DIPLOMADO EN VENTAS	Diplomado	05-07-2012	05-04-2013	160	16	NEXTEL CHILE S.A	Santiago
9	DIPLOMADO HABILIDADES EN LIDERAZGO	Diplomado	07-06-2012	26-10-2012	128	19	NEXTEL CHILE S.A	Santiago
10	DIPLOMADO HABILIDADES EN LIDERAZGO	Diplomado	11-06-2012	27-11-2012	128	30	NEXTEL CHILE S.A	Santiago
11	DIPLOMADO HABILIDADES EN LIDERAZGO	Diplomado	14-06-2012	18-11-2012	128	28	NEXTEL CHILE S.A	Santiago
12	DIPLOMADO HABILIDADES EN LIDERAZGO	Diplomado	02-08-2012	04-01-2013	128	44	NEXTEL CHILE S.A	Santiago
13	TEORIA DE DECISIONES	Curso	19-07-2012	16-08-2012	27	7	Subsecretaría de Pesca V Región	Valparaíso
					TOTALES	1.626	307	

### PROGRAMAS DE EGRESADOS

#### Bolsa de Prácticas Profesionales

Como se ha mencionado en cuentas anteriores, este programa ha tenido un menor nivel de actividad en los últimos años, ya que los estudiantes no han tenido mayores problemas para obtener plazas de práctica profesional, presentando solamente la carta de presentación que se entrega a quien lo solicite.

Sin perjuicio de lo anterior, se está trabajando en la generación de una red de empresas que permitan a nuestros estudiantes acceder más fácilmente a prácticas profesionales en empresas de primer nivel.

#### Feria de Prácticas Laborales

El 28 de noviembre de 2012 se realizó la Primera Feria de Prácticas Laborales, organizada en conjunto por las escuelas de Ingeniería Comercial y Comercio de la Pontificia Universidad Católica de Valparaíso.

La actividad contó con la participación de más de 15 empresas, a las que los estudiantes de ambas unidades académicas pudieron presentar sus antecedentes y postular a las prácticas profesionales disponibles.

### **Bolsa de Colocaciones**

Año a año, este programa ha ido dando mejores resultados debido a la importancia que el tema reviste para los recién egresados y titulados. La Bolsa ha alcanzado altos niveles de eficacia y eficiencia, lo que ha ido generando un reconocimiento frente a las empresas, que ya la consideran una parte importante de sus fuentes de reclutamiento.

El programa consiste en la recepción de ofertas de empleos enviadas por las empresas, y el posterior envío de éstas vía correo electrónico a la base de datos de egresados. Luego, se reciben los CV's de los interesados, se analizan y se envían a la empresa oferente.

Durante el año 2012, se enviaron a la base de datos de ex-alumnos 24 ofertas de trabajo -la mayoría de ellas a partir de contactos con personas ligadas de una u otra manera a la Escuela- lográndose la colocación de 8 ex-alumnos por este medio.

La Bolsa de Colocaciones se ha visto potenciada a partir de un contrato suscrito con la empresa de Reclutamiento y Selección de Personal "Bumeran.com Chile S.A", proyecto implementado de manera definitiva a principios de 2012.

### **Catálogo de titulados**

Durante el primer semestre de 2009, se comenzó a trabajar en la confección de una compilación digital de los curriculum vitae de los titulados más recientes de la Escuela, con el objetivo de distribuirlos a los responsables del reclutamiento y selección de personal en organizaciones nacionales, como también a empresas consultoras especializadas en la materia. Para estos efectos, se contrató los servicios de la empresa de diseño "Proyecto Visión", quienes trabajaron en el diseño, programación y reproducción del producto, el cual fue entregado en formato CD-ROM.

Para la primera versión del catálogo, se invitó a participar a todos los alumnos titulados de las promociones 2007 y 2008, junto con aquellos alumnos que rindieron su examen de Grado y Título durante el primer semestre de 2009. En términos totales, se contactó a 86 ex-alumnos, obteniendo una tasa de respuesta de 55,8%, lo que implicó que para la primera versión se contó con 48 CV's.

La segunda versión se trabajó en 2010 y contó con los CV's de los titulados del segundo semestre de 2009 y primer semestre de 2010.

La tercera versión recopiló los CV's de los titulados durante el segundo semestre de 2010 y el año 2011. En total, 42 curriculum vitae fueron incorporados al CD, el que fue distribuido a partir del mes de agosto a una base de 287 empresas. La base fue actualizada y ampliada en 2012 a partir de criterios como información acerca de las empresas con mejores resultados del último año, además del ranking Great Place to Work Chile más reciente.

Actualmente se trabaja en la cuarta versión, contemplándose el comienzo de su entrega a mediados del mes de agosto de 2013. En este CD-ROM se incluirá a los titulados de 2012, que manifiesten interés en ser incluidos en este soporte.

## Vínculos con Egresados

Reconociendo que nuestros egresados constituyen un grupo de interés trascendental para nosotros, durante 2012 se intentó mantener y acrecentar la base de datos, siempre enfatizando en los correos electrónicos como medio de contacto.

A contar del segundo semestre del año 2011, se comenzó a incluir en redes sociales (Facebook y Twitter de la Escuela) a ex alumnos de Ingeniería Comercial PUCV, iniciativa que busca mantener un contacto más directo y continuo con dicho grupo de interés.

## Seguimiento de egresados (Observatorio Laboral)

En 2012 se realizó la actualización de datos de la base de ex alumnos y se preparó un informe sobre la situación laboral de los ingenieros comerciales de la PUCV; se especifica el porcentaje de ellos que se encuentra trabajando (98%), su continuidad de estudios, ya sea de diplomado, magíster o doctorado.

El informe también da cuenta de qué cargos desempeñan en la actualidad los ingenieros comerciales de la PUCV, además de las áreas de trabajo, actividad económica de las empresas donde están desempeñando labores, ubicación por zona geográfica y sueldo promedio según década de titulación.

En diciembre de 2012 se publicó un informe que da cuenta de la situación laboral de los Ingenieros Comerciales de la PUCV, titulados en el año 2011, a partir del cual es posible conocer diversos aspectos respecto al ingreso a la fuerza laboral de estos nuevos profesionales.

Entre las características que se describen está la tasa de desempleo, el número promedio de meses que demoran en encontrar el primer trabajo, la ciudad donde realizan sus labores, el sector de actividad económica, el área de la empresa y el cargo en que se desempeñan, además de la remuneración que están obteniendo en su primer año de trabajo.

La información fue recopilada durante el período Junio-Julio de 2012, a través de una encuesta a los titulados en el primer y segundo semestre del año 2011.

Coordina este trabajo el profesor Rodrigo Navia.